

NÁVRH

STŘEDNĚDOBÝ VÝHLED ROZPOČTU MĚSTA VODŇANY NA ROKY 2026 – 2028

Schválený na jednání ZM dne 8.12.2025 usnesením č. xxxx

1. Úvod

Střednědobý výhled rozpočtu je sestavován jako pomocný finanční nástroj a jeho sestavení je dáno ze zákona. Rozpočtový výhled se sestavuje zpravidla na dobu 2 – 5 let. Střednědobý výhled rozpočtu by měl kromě prognózy celkových příjmů a výdajů v následujících letech obsahovat i další základní souhrnné ukazatele, jako jsou například dlouhodobé závazky a pohledávky, finanční zdroje na dlouhodobě realizované záměry apod.

2. Analýza hospodaření města

Střednědobý výhled rozpočtu vychází z analýzy minulých období, tj. z účetních dat za deset předchozích let, a z analýzy upraveného rozpočtu na rok 2025 a připravovaného návrhu rozpočtu na rok 2026.

Tabulka č. 1: Vývoj hospodaření města v letech 2015 - 2024

	2015	2016	2017	2018	2019	2020	2021	2022	2023	2024
Daňové příjmy	94 994	102 164	116 740	129 074	133 781	130 869	138 116	156 134	187 123	186 057
Nedaňové příjmy	20 985	18 316	22 837	26 824	24 600	28 248	26 050	29 162	29 704	35 721
Kapitálové příjmy	3 178	13 093	20 603	2 159	3 998	9 686	1 047	2 116	4 115	4 694
Přijaté transfery	43 991	41 265	36 873	48 428	81 133	64 216	87 700	142 664	57 617	56 516
Příjmy celkem:	163 148	174 838	197 053	206 485	243 512	233 019	252 913	330 076	278 559	282 988
Běžné výdaje	122 304	122 940	138 564	151 567	147 219	156 112	179 251	180 435	208 092	211 564
Kapitálové výdaje	49 964	31 753	34 484	76 848	64 216	54 921	165 370	116 519	56 403	59 496
Výdaje celkem:	172 268	154 693	173 048	228 415	211 435	211 033	344 621	296 954	264 495	271 060
Saldo P - V	-9 120	20 145	24 005	-21 930	32 077	21 986	-91 708	33 122	14 064	11 928

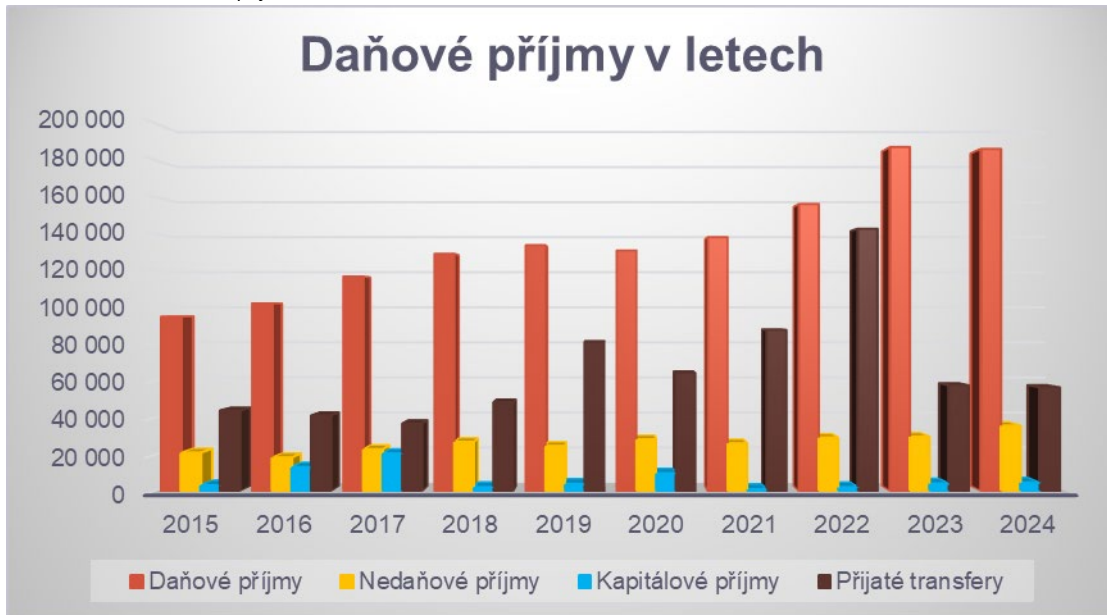
Při pohledu na vývoj daňových příjmů můžeme vidět, že od roku 2015 dochází k neustálému meziročnímu nárůstu daňových příjmů, s výjimkou roku 2020, kde byl propad daňových příjmů způsoben pandemií COVID 19.

Tabulka č. 2: Meziroční index příjmů a výdajů v letech 2015 - 2024

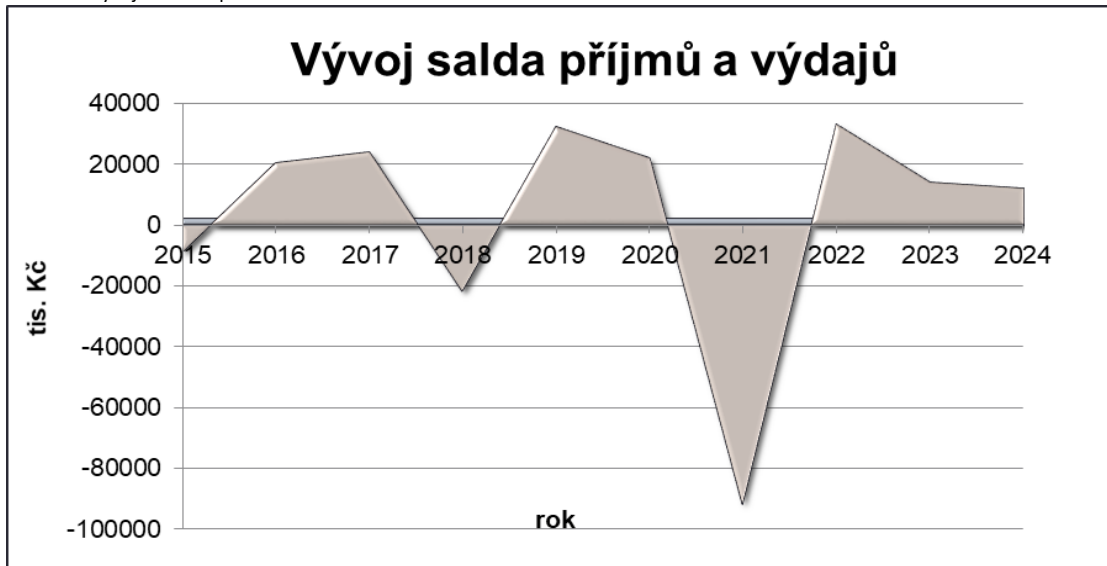
	index 2015/14	index 2016/15	index 2017/16	index 2018/17	index 2019/18	index 2020/19	index 2021/20	index 2022/21	index 2023/22	index 2024/23
Daňové příjmy	103,61	107,55	114,27	110,57	103,65	97,82	105,54	113,05	119,85	99,43
Nedaňové příjmy	126,16	87,28	124,68	117,46	91,71	114,83	92,22	111,95	101,86	120,26
Kapitálové příjmy	309,14	411,99	157,36	10,48	185,18	242,27	10,81	202,10	194,47	114,07
Přijaté transfery	158,74	93,80	89,36	131,34	167,53	79,15	136,57	162,67	40,39	98,09
Příjmy celkem:	119,04	107,17	112,71	104,79	117,93	95,69	108,54	130,51	84,39	101,59
Běžné výdaje	104,90	100,52	112,71	109,38	97,13	106,04	114,82	100,66	115,33	101,67
Kapitálové výdaje	219,07	63,55	108,60	222,85	83,56	85,53	301,11	70,46	48,41	105,48
Výdaje celkem:	123,58	89,80	111,87	132,00	92,57	99,81	163,30	86,17	89,07	102,48

Pro přehlednost jsou v grafech níže znázorněny příjmy v jednotlivých letech a vývoj salda, tj. rozdíl příjmů a výdajů v jednotlivých letech.

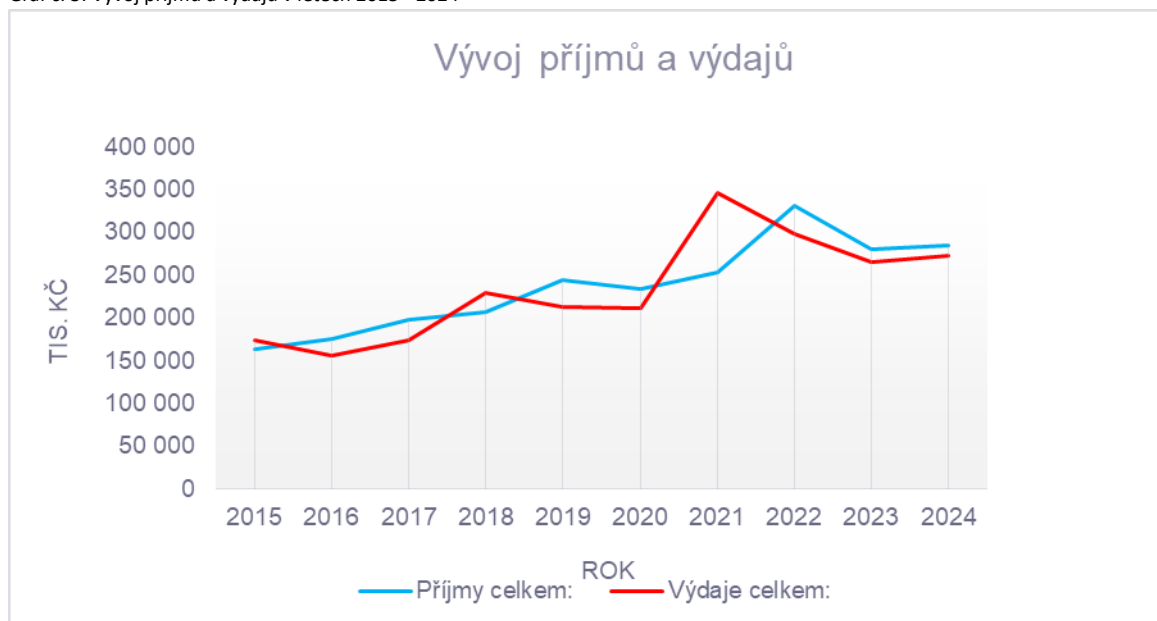
Graf č. 1: Druhé členění příjmů v letech 2015 - 2024



Graf č. 2: Vývoj salda rozpočtu města v letech 2015 - 2024



Graf č. 3: Vývoj příjmů a výdajů v letech 2015 - 2024



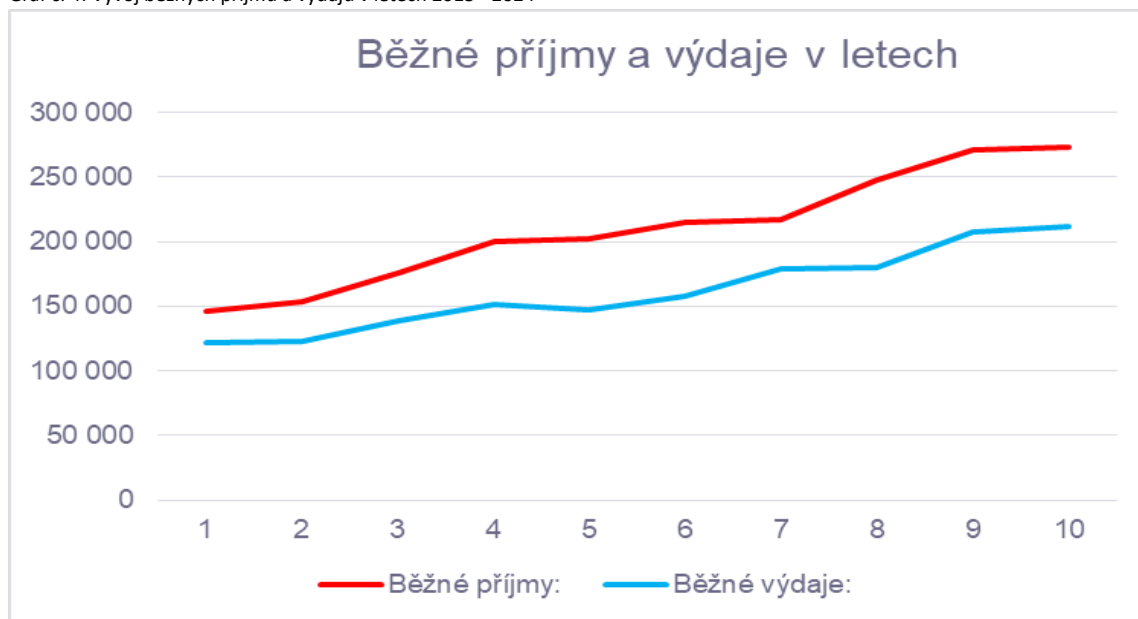
Pro samotnou analýzu hospodaření města je potřeba kromě ukazatelů jako jsou celkové příjmy a výdaje a jejich saldo sledovat ještě tzv. provozní saldo, tedy běžné a opakující se příjmy mínus běžné výdaje.

Provozní saldo znázorňuje rozdíl běžných příjmů a běžných výdajů v třídění dle rozpočtové skladby. V dalším řádku je ještě uveden údaj, který znázorňuje provozní saldo po uhrazení splátek úvěrů. Z tabulky je patrné, že v žádném roce město nemělo záporné provozní saldo. Tyto finanční prostředky jsou pak určeny zejména na investice. Provozní saldo je také důležitým ukazatelem pro rozhodování o případném dalším zadlužení města.

Tabulka č. 3: Vývoj provozního salda hospodaření města v letech 2015 - 2024

	2015	2016	2017	2018	2019	2020	2021	2022	2023	2024
třída 1xxx + 2xxx	115 979	120 480	139 577	155 898	158 381	159 221	164 166	185 296	216 828	221 777
třída 41xx	30 314	33 409	36 562	43 876	44 198	55 625	52 653	62 302	54 661	51 083
Běžné příjmy:	146 293	153 889	176 139	199 774	202 579	214 846	216 819	247 598	271 489	272 860
Běžné výdaje:	122 304	122 940	138 564	151 567	147 219	157 283	179 251	180 435	208 092	211 564
Provozní saldo	23 989	30 949	37 575	48 207	55 360	57 563	37 568	67 163	63 397	61 296
Splátky úvěrů	5 259	15 085	5 443	5 420	18 178	5 120	4 695	59 006	12 142	8 442
Volné prostředky na investice	18 730	15 864	32 132	42 787	37 182	52 443	32 873	8 157	51 255	52 854

Graf č. 4: Vývoj běžných příjmů a výdajů v letech 2015 - 2024



3. Střednědobý výhled rozpočtu města

Samotný střednědobý výhled rozpočtu je sestaven jako dokument, který zohledňuje vývoj příjmů a výdajů získaných z dostupných informací a samotnou predikce těchto ukazatelů. Sestavený střednědobý výhled rozpočtu by pak měl sloužit především k lepší orientaci v ročních rozpočtech a měl by ukázat množství volných finančních prostředků. V tabulkové části je pak výhled zobrazen v souhrnné verzi a v detailním členění dle rozpočtové skladby.

Tabulka č. 4: Střednědobý výhled rozpočtu – souhrn

Text	2025 (RU)	2026	2027	2028
Daňové příjmy	184 350	232 700	239 700	247 700
Nedaňové příjmy	47 424	37 777	39 000	40 500
Kapitálové příjmy	5 240	2 000	2 000	2 000
Přijaté dotace (transfery)	51 674	29 750	35 000	37 000
PŘÍJMY CELKEM	288 688	302 227	315 700	327 200
Běžné výdaje	226 467	229 703	235 500	241 000
Kapitálové výdaje	105 631	126 375	115 000	119 100
VÝDAJE CELKEM	332 098	356 078	350 500	360 100
SALDO PŘÍJMŮ A VÝDAJŮ	-43 410	-53 851	-34 800	-32 900
Zůstatky na účtech	58 463	60 000	40 000	40 000
Přijaté půjčené prostředky	0	0	0	0
Splátky jistin úvěrů	-8 442	-4 566	-4 556	-1 595
FINANCOVÁNÍ (Rozpočtová rezerva)	-6 611	-1 583	-644	-5 505
SALDO ÚPLNÉ (včetně financování)	0	0	0	0

Položka dle RS	Text	ROK			
		2025 (RU)	2026	2027	2028
Třída 1	Daňové příjmy	184 350	232 700	239 700	247 700
1111	DPFO ze závislé činnosti	29 000	39 500	42 000	43 000
1112	DPFO ze samostatné výdělečné činnosti	1 500	3 500	4 000	4 500
1113	DPFO z kapitálových výnosů (srážková)	5 000	6 000	5 000	5 000
1121	DPPO	38 000	51 500	53 500	55 000
1122	DPPO za obce	7 000	7 000	7 000	7 000
1211	Daň z přidané hodnoty	78 500	98 000	101 000	105 000
1333	Poplatky za uložení odpadů	100	100	100	100
1334	Odvody za odnětí půdy ze zemědělského půdního fondu	100	100	100	100
1341	Poplatek ze psů	250	250	250	250
1342	Poplatek z pobytu	100	100	100	100
1343	Poplatek za užívání veřejného prostranství	150	150	150	150
1345	Poplatek za obecní systém odpadového hospodářství	5 000	6 000	6 000	6 000
1353	Příjmy za zkoušky z odborné způsobilosti od žadatelů o ŘO	500	500	500	500
1361	Správní poplatky	5 000	5 500	5 500	6 000
1386	Daň z technických her	650	1 000	1 000	1 500
1387	Daň z technických her neprovozovaných po internetu	1 500	1 500	1 500	1 500
1511	Daň z nemovitosti	12 000	12 000	12 000	12 000
Třída 2	Nedaňové příjmy	47 424	37 777	39 000	40 500
21xx	Příjmy z vlastní činnosti a odvody přebytků	31 045	35 777	36 500	38 000
22xx	Přijaté sankční platby a vratky transferů	166	200	500	500
23xx	Příjmy z prodeje nekapitálového majetku a ostatní příjmy	1 714	1 800	2 000	2 000
24xx	Přijaté splátky půjčených prostředků	14 499	0	0	0
Třída 3	Kapitálové příjmy	5 240	2 000	2 000	2 000
31xx	Příjmy z prodeje dlouhodobého majetku a ostatní příjmy	5 240	2 000	2 000	2 000
Třída 4	Přijaté transfery	51 674	29 750	35 000	37 000
41xx	Neinvestiční přijaté transfery	50 011	29 750	31 000	32 000
42xx	Investiční přijaté transfery	1 663	0	4 000	5 000
PŘÍJMY CELKEM:		288 688	302 227	315 700	327 200
Třída 5	Běžné výdaje	226 467	229 703	235 500	241 000
50xx	Výdaje na platy, ostatní platby za provedenou práci a pojistné	53 251	55 194	57 500	60 000
51xx	Neinvestiční nákupy a související výdaje	87 722	89 789	91 000	92 000
52xx	Neinvestiční transfery soukromoprávním subjektům	3 151	3 250	3 500	3 500
53xx	Neinvestiční transfery veřejnoprávním subjektům	78 313	77 870	80 000	82 000
54xx	Neinvestiční transfery obyvatelstvu	2 037	2 100	2 500	2 500
56xx	Neinvestiční půjčené prostředky	0	0	0	0
59xx	Ostatní neinvestiční výdaje	1 993	1 500	1 000	1 000
Třída 6	Kapitálové výdaje	105 631	126 375	115 000	119 100
61xx	Investiční nákupy a související výdaje	103 028	125 500	114 000	119 000
63xx	Investiční transfery	2 603	875	1 000	100
VÝDAJE CELKEM:		332 098	356 078	350 500	360 100
SALDO (PŘÍJMY - VÝDAJE)		-43 410	-53 851	-34 800	-32 900
Třída 8	Financování	43 410	53 851	34 800	32 900
	Zůstatky na účtech, vždy k 1.1.	58 463	60 000	40 000	40 000
8115	Změna stavu na účtech ("+" deficit, "-" rezerva)	-6 611	-1 583	-644	-5 505
8113	Krátkodobé přijaté půjčené prostředky	0	0	0	0
8123	Dlouhodobé přijaté půjčené prostředky	0	0	0	0
8124	Splátky jistin úvěrů	-8 442	-4 566	-4 556	-1 595