



Evropská unie
Evropský sociální fond
Operační program Zaměstnanost

Komunitní plán sociálních služeb ORP Vodňany

CZ.03.2.63/0.0/0.0/16_063/0006543

Střednědobý plán rozvoje sociálních služeb ORP Vodňany

na období 2020 - 2022

Obsah

Úvod	3
1 Komunitní plánování sociálních služeb	4
2 Popis území	8
3 Organizace projektu	10
3.1 Základní informace o projektu	10
3.2 Organizační zajištění	11
3.3 Klíčové aktivity projektu.....	14
3.4 Přehled hlavních akcí	15
4 Analýzy a průzkumy	17
5 Strategická část.....	24
5.1 Vize, priority, opatření a aktivity	24
5.2 PRIORITA 1 – Udržení stávajícího systému sociálních služeb.....	27
5.3 PRIORITA 2 – Rozvoj sociálních služeb	52
5.4 PRIORITA 3 – Zajištění doprovodných oblastí.....	55
5.5 PRIORITA 4 – Všeobecná podpora rozvoje sociálních služeb	64

Úvod

Na území ORP Vodňany bylo v roce 2005 zahájeno komunitní plánování sociálních služeb a v roce 2006 byl zpracován a schválen Komunitní plán sociálních služeb Vodňany. Obsahoval 40 záměrů směřujících k rozvoji a zkvalitnění sociálních služeb na Vodňansku. V roce 2009 byla většina záměrů plánu již splněna a byl zahájen projekt zaměřený na aktualizaci plánu. Plán bylo nutné aktualizovat i z toho důvodu, že původní verze zcela neodpovídala zákonu o sociálních službách, jelikož vznikla před tím, než zákon nabyl účinnosti. V roce 2010 byl zkompleťován a schválen Komunitní plán sociálních služeb ORP Vodňany. V době jeho přípravy probíhala i aktualizace krajského plánu. Oba procesy byly úzce provázány. V roce 2012 byl v rámci grantového programu Jihočeského kraje „Plánování sociálních služeb v Jihočeském kraji“ proveden monitoring plnění plánu a aktualizace jeho strategické části.

V květnu 2015 byly prostřednictvím Odboru sociálních věcí a zdravotnictví MěÚ Vodňany zahájeny aktivity vedoucí k definici potřebnosti a priorit na poli sociálních a doprovodných služeb na území správního obvodu ORP Vodňany. V roce 2016 Odbor sociálních věcí, zdravotnictví a školství MěÚ Vodňany zpracoval Plán sociálních a doprovodných služeb území správního obvodu ORP Vodňany pro roky 2016 – 2018. Na tvorbu plánu navázal projekt „Podpora plánování sociálních služeb na území správního obvodu ORP Vodňany 2016“, podpořený z grantového programu Jihočeského kraje. Hlavním výstupem z projektu byl akční plán na rok 2017.

V září 2017 byl na území správního obvodu ORP Vodňany zahájen projekt Komunitní plán sociálních služeb ORP Vodňany. Je zaměřen na podporu místního partnerství, informovanost a zpracování aktuálních plánů. V rámci projektu byl zpracován Akční plán rozvoje sociálních služeb pro ORP Vodňany na rok 2018. Tento plán byl podkladem pro akční plán na rok 2019. Hlavním výstupem projektu je střednědobý plán na období 2020 – 2022. Vychází z aktuálních potřeb území a zohledňuje dostupné zdroje, které je možné pro udržení a rozvoj sociálních a doprovodných služeb v území využít.

1 Komunitní plánování sociálních služeb

Komunita je tvořena lidmi, kteří žijí v jednom místě, mají mezi sebou různé sociální vazby a jsou vázáni nejen k sobě navzájem, ale také k místu, kde žijí. Zájmy, potřeby a nároky, týkající se kvality života občanů komunity, jsou uspokojovány ve spolupráci s jejími dalšími příslušníky. Jejich zájmy a potřeby se mohou lišit. Lidé by měli v komunitě o svých potřebách a zájmech diskutovat a společně hledat řešení, která by alespoň částečně vyhovovala všem a pro nikoho nebyla prohrou. Slovo „plánování“ zahrnuje proces, v jehož rámci se komunita chce dostat ze současné situace do budoucnosti, která by lépe vyhovovala členům komunity. Plánování je cestou ze současnosti do místa pojmenovaného „dohodnutá budoucnost“.

Co to je komunitní plánování?

Metoda, která umožňuje zpracovávat rozvojové materiály pro různé oblasti veřejného života a která posiluje principy zastupitelské demokracie. Znakem metody je důraz kladený na:

- Zapojování všech, kterých se zpracovávaná oblast týká.
- Dialog a vyjednávání.
- Dosažení výsledku, který je přijat a podporován většinou účastníků.

Co to je komunitní plánování sociálních služeb?

- Metoda, kterou lze na úrovni obcí plánovat sociální služby tak, aby odpovídaly místním specifikům i potřebám jednotlivých občanů.
- Otevřený proces zjišťování potřeb a zdrojů a hledání nejlepších řešení v oblasti sociálních služeb.

Co je cílem komunitního plánování sociálních služeb?

- Posilovat sociální soudržnost komunity.
- Podporovat sociální začleňování a předcházet sociálnímu vyloučení jednotlivců i skupin.
- Cílem komunitního plánu sociálních služeb je při efektivním využití všech zdrojů v komunitě naplňovat skutečné potřeby občanů v oblasti sociálních služeb.

Komunitní plánování sociálních služeb je ve své podstatě nekončící proces hledání potřeb v oblasti sociálních služeb, které v komunitě (městě, obci) vyvstávají, stanovování priorit (toho, co je nutno řešit dříve a co později) a porovnávání potřeb s dostupnými zdroji (finančními a materiálními možnostmi těch, kdo služby poskytují). Při komunitním plánování se vychází z porovnání existující nabídky sociálních služeb se zjištěnými potřebami uživatelů a potenciálních uživatelů.

Sociální služby

Sociální služby pomáhají lidem žít běžným životem - umožňují jim pracovat, nakupovat, navštěvovat školy, navštěvovat místa víry, účastnit se volnočasových aktivit, starat se sám o sebe a o domácnost apod. Zaměřují se na zachování co nejvyšší kvality a důstojnosti života. Sociální služby jsou poskytovány jednotlivcům, rodinám i skupinám obyvatel. Mezi nejpočetnější skupiny příjemců sociálních služeb patří zejména senioři, lidé se zdravotním postižením, rodiny s dětmi, ale také lidé, kteří z různých důvodů žijí „na okraji“ společnosti.

Sociální službou se dle zákona č. 108/2006 Sb., o sociálních službách, ve znění pozdějších předpisů, rozumí činnost nebo soubor činností zajišťujících pomoc a podporu osobám za účelem sociálního začlenění nebo prevence sociálního vyloučení.

Prostřednictvím sociálních služeb je zajišťována pomoc při péči o vlastní osobu, zajištění stravování, ubytování, pomoc při zajištění chodu domácnosti, ošetřování, pomoc s výchovou, poskytnutí informace, zprostředkování kontaktu se společenským prostředím, psycho- a socioterapie, pomoc při prosazování práv a zájmů atd.

Cílem sociálních služeb bývá mimo jiné:

- podporovat rozvoj nebo alespoň zachování stávající soběstačnosti uživatele, jeho návrat do vlastního domácího prostředí, obnovení nebo zachování původního životního stylu,
- rozvíjet schopnosti uživatelů služeb a umožnit jim, pokud toho mohou být schopni, vést samostatný život,
- snížit sociální a zdravotní rizika související se způsobem života uživatelů.

K pokrytí nákladů spojených s úhradou některých sociálních služeb, resp. se zajištěním potřebné pomoci slouží příspěvek na péči.

Sociální služby lze podle cíle a zaměření rozdělit do 3 základních skupin:

- a) sociální poradenství,
- b) služby sociální péče,
- c) služby sociální prevence.

Sociální služby lze poskytovat v těchto formách:

- a) pobytové,
- b) ambulantní,
- c) terénní.

Sociální poradenství zahrnuje:

- a) základní sociální poradenství – je povinen poskytnout každý poskytovatel soc. služeb,
- b) odborné sociální poradenství – je poskytováno se zaměřením na potřeby jednotlivých okruhů sociálních skupin osob v občanských poradnách, manželských a rodinných poradnách, poradnách pro seniory, poradnách pro osoby se zdravotním postižením, poradnách pro oběti trestných činů a domácího násilí; zahrnuje též sociální práci s osobami, jejichž způsob života může vést ke konfliktu se společností.

Služby sociální péče napomáhají osobám zajistit jejich fyzickou a psychickou soběstačnost s cílem podpořit život v jejich přirozeném sociálním prostředí a umožnit jim v nejvyšší možné míře zapojení do běžného života společnosti, a v případech, kdy toto vylučuje jejich stav, zajistit jim důstojné prostředí a zacházení.

Mezi služby sociální péče patří:

- Osobní asistence
- Pečovatelská služba
- Tísňová péče
- Průvodcovské a předčitatelské služby
- Podpora samostatného bydlení
- Odlehčovací služby
- Centra denních služeb
- Denní stacionáře
- Týdenní stacionáře
- Domovy pro osoby se zdravotním postižením
- Domovy pro seniory
- Domovy se zvláštním režimem
- Chráněné bydlení
- Sociální služby poskytované ve zdravotnických zařízeních lůžkové péče

Služby sociální prevence napomáhají zabránit sociálnímu vyloučení osob, které jsou tímto ohroženy pro krizovou sociální situaci, životní návyky a způsob života vedoucí ke konfliktu se společností, sociálně znevýhodňující prostředí a ohrožení práv a oprávněných zájmů trestnou činností jiné osoby. Cílem služeb sociální prevence je napomáhat osobám překonávat jejich nepříznivé sociální situace a chránit společnost před vznikem a šířením nežádoucích společenských jevů.

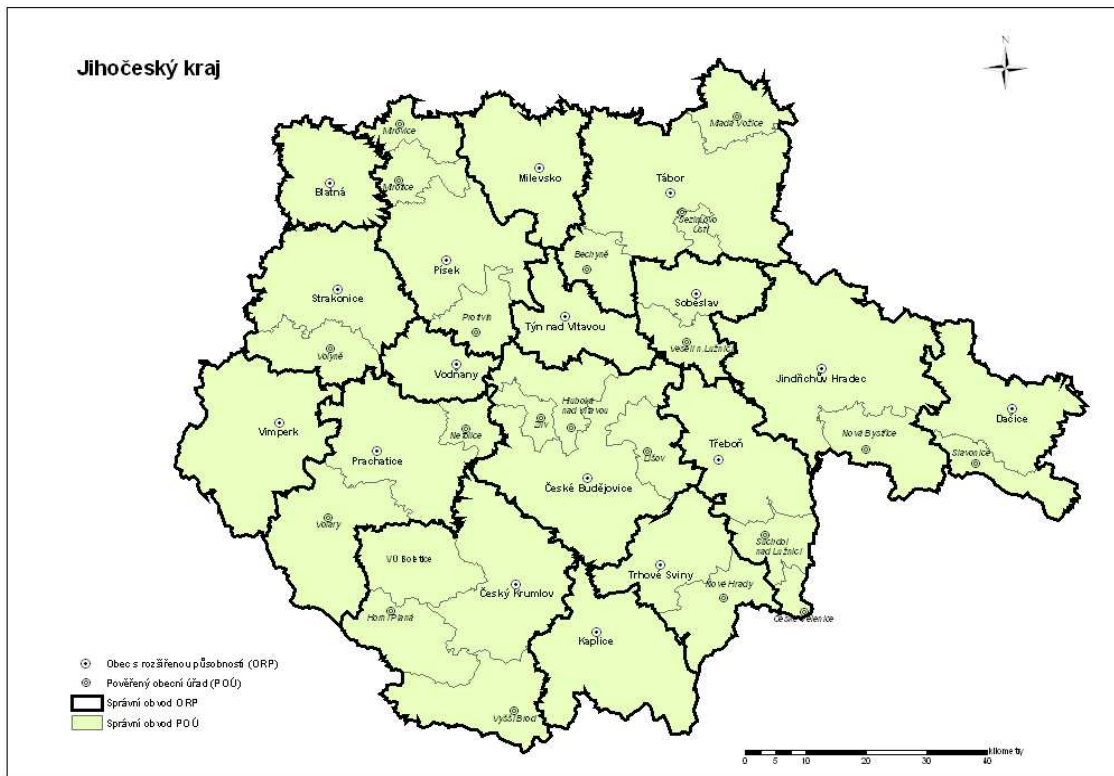
Mezi služby sociální prevence patří:

- Raná péče
- Telefonická krizová pomoc
- Tlumočnické služby
- Azylové domy
- Domy na půl cesty
- Kontaktní centra
- Krizová pomoc
- Intervenční centra
- Nízkoprahová denní centra
- Nízkoprahová zařízení pro děti a mládež
- Noclehárny
- Služby následné péče
- Sociálně aktivizační služby pro rodiny s dětmi
- Sociálně aktivizační služby pro seniory a osoby se zdravotním postižením
- Sociálně terapeutické dílny
- Terapeutické komunity
- Terénní programy
- Sociální rehabilitace

2 Popis území

Projekt „Komunitní plán sociálních služeb ORP Vodňany“ se realizuje na území správního obvodu obce s rozšířenou působností Vodňany (dále ORP Vodňany), které se nachází v jihozápadní části Jihočeského kraje na pomezí Prachaticka, Písecka a Strakonicka. Rozlohou 179,17 km² je nejmenším jihočeským správním obvodem obce s rozšířenou působností.

Správní obvody Jihočeského kraje:



Na území obce s rozšířenou působností Vodňany je 17 obcí:

Bavorov, Bílsko, Budyně, Čičenice, Drahonice, Hájek, Chelčice, Krajníčko, Krašovice, Libějovice, Měky nec, Pivkovic e, Pohorovice, Skočice, Stožice, Truskovice, Vodňany.

Vodňany a Bavorov mají statut města. Přirozeným centrem území je město Vodňany, které ve značné míře plní i pracovní a obslužnou funkci pro okolní obce.

SO ORP VODŇANY
k 1. 1. 2016



Počet obyvatel v jednotlivých obcích a věková struktura obyvatelstva k **31. 12. 2018**

Název obce	Počet obyvatel				Průměrný věk
	Celkem	0 - 14	15 - 64	65 a více	
Bavorov	1 572	241	1 005	326	42,8
Bílsko	199	38	112	49	43,1
Budyně	44	11	24	9	40,4
Čičenice	464	74	305	85	41,7
Drahonice	357	54	217	86	43,8
Hájek	38	8	25	5	38,0
Chelčice	418	68	297	53	40,1
Krajníčko	100	16	60	24	44,5
Krašlovice	163	15	112	36	44,8
Libějovice	467	72	302	93	41,7
Měky nec	55	14	38	3	33,1
Pivkovice	82	14	55	13	41,5
Pohorovice	76	12	52	12	41,3
Skočice	228	58	130	40	39,5
Stožice	356	67	240	49	37,7
Truskovice	200	40	127	33	39,9
Vodňany	6 953	991	4 691	1 271	42,6
SO ORP Vodňany celkem	11 772	1 793	7 792	2 187	42,2

zdroj: <http://www.czso.cz> (<https://www.czso.cz/csu/czso/pocet-obyvatel-v-obcich>)

3 Organizace projektu

3.1 Základní informace o projektu

Projekt: Komunitní plán sociálních služeb ORP Vodňany

Území: správní obvod ORP Vodňany (17 obcí)

Období realizace projektu: září 2017 - srpen 2019

Potřebnost projektu vychází ze zákona o sociálních službách č. 108/2006 Sb., z aktuální situace na území ORP Vodňany i ze Střednědobého plánu rozvoje sociálních služeb Jihočeského kraje (dále SPRSS JčK).

Potřebnost projektu vycházející ze zákona: obce mají povinnost zjišťovat potřeby poskytování sociálních služeb na svém území, zajišťovat dostupnost informací o sociálních službách, spolupracovat s dalšími obcemi, kraji a poskytovateli sociálních služeb při zprostředkování pomoci osobám, mohou zpracovat střednědobý plán rozvoje sociálních služeb.

Potřebnost projektu vycházející z aktuální situace na území SO ORP: na území ORP Vodňany jsou osoby sociálně vyloučené a osoby sociálním vyloučením ohrožené. Jejich situaci je potřeba trvale řešit cestou zajištění dostupnosti kvalitních sociálních služeb. Podmínkou fungování efektivní sítě sociálních a doprovodných služeb je jejich plánování.

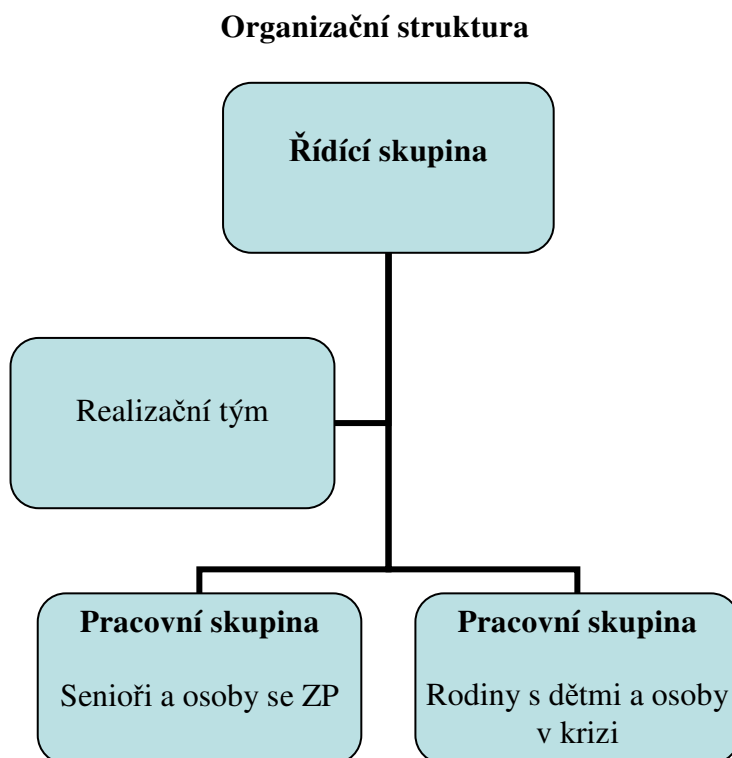
Potřebnost vycházející ze SPRSS JčK: Jihočeský kraj podporuje plánování rozvoje sociálních služeb na úrovni obcí. Nutnost plánovat soc. služby na místní úrovni je zřejmá z cílů a opatření SPRSS JčK. Kraj od obcí požaduje výstupy plánování soc. služeb z místní úrovně pro potřeby procesů plánování na krajské úrovni a aktualizace SPRSS JčK.

Cílem projektu je podpora sociálního začleňování sociálně vyloučených osob a osob ohrožených sociálním vyloučením cestou zajištění dostupnosti kvalitních sociálních služeb. Dílčími cíli projektu jsou udržení a rozvoj místního partnerství na území SO ORP Vodňany, vypracování akčního plánu sociálních služeb a aktuálního střednědobého plánu, podpora informovanosti cílových skupin o sociálních službách. Partnerství se realizuje mezi cílovými skupinami se zapojením široké veřejnosti, střednědobý plán je hlavním výstupem projektu.

3.2 Organizační zajištění

Realizátor projektu: MAS Vodňanská ryba, z.s.

Partner projektu: Město Vodňany, nám. Svobody 18, Vodňany I



Řídící skupina

Řídící skupina vede proces komunitního plánování, tvoří ji zástupci zadavatelů, poskytovatelů a uživatelů sociálních služeb.

Členové:

Milan Kodádek – místostarosta města Vodňany (do 19. 11. 2018)

Milan Němeček – starosta města Vodňany (od 19. 11. 2018)

Mgr. Júsuf Traore, DiS. – vedoucí Odboru soc. věcí, zdravotnictví a školství MěÚ Vodňany

Jiří Iral – starosta obce Chelčice

Mgr. Bc. Daniela Davidová – ředitelka Centra sociální pomoci Vodňany

Mgr. Klára Kavanová Mušková – ředitelka Chelčického domova sv. Linhart, o.p.s.

Hana Čečková – zástupce uživatelů

PhDr. Alena Cepáková – zástupce uživatelů

Realizační tým:

PhDr. Alena Cepáková – manažer projektu

Bc. Jitka Egertová – odborný garant - odborník na strategické plánování, koordinátor klíčových aktivit, finanční manažer

Mgr. Ludmila Kolářová – odborný pracovník - metodik plánování

Mgr. Zdeňka Čížková – vedoucí pracovní skupiny Senioři a osoby se zdravotním postižením

Mgr. Alena Příhodová – vedoucí pracovní skupiny Rodiny s dětmi a osoby v krizi

Tereza Hussarová – odborný pracovník - analytik

Pracovní skupiny:

Pracovní skupiny jsou týmy dobrovolníků (zástupci zadavatelů, uživatelů a poskytovatelů sociálních služeb a zástupci veřejnosti). V rámci komunitního plánování sociálních služeb ORP Vodňany byly zformovány 2 pracovních skupiny, které řešily tyto oblasti:

- Senioři a osoby se zdravotním postižením
- Rodiny s dětmi a osoby v krizi

Členové pracovních skupin se scházeli na pravidelných jednáních. Řešili udržení, zkvalitnění a rozvoj sociálních služeb. Mimo toho se zabývali také službami doprovodnými a dalšími tématy souvisejícími se sociální situací na Vodňansku.

Do činnosti pracovní skupiny **Senioři a osoby se zdravotním postižením** se zapojili:

Mgr. Zdeňka Čížková (vedoucí pracovní skupiny) – Domov Žlutý Petrklíč, z.s.

Mgr. Júsuf Traore, DiS. – Odbor sociálních věcí, zdravotnictví a školství MěÚ Vodňany

Kamila Macháčková – Centrum sociální pomoci Vodňany

Bc. Veronika Klucká – Centrum sociální pomoci Vodňany

Bc. Lucie Troblová Teringlová – Chelčický domov sv. Linharta, o.p.s.

Ing. Jaroslava Mandrlová – Domov Kunšov s.r.o

Mgr. Alena Lípová – Domov Kunšov s.r.o

Bc. Michal Novák, Dis. – Alzheimercentrum Prácheň, z.ú.

Mgr. Lucie Bláhová Dis. – Alzheimercentrum Prácheň, z.ú.

Ing. Ema Bartošová – APLA Jižní Čechy, z.ú.

Bc. Lucie Hnojnová – APLA Jižní Čechy, z.ú.

Bc. Jana Vodičková – Asistence Pomoc a Péče Slunečnice, z. ú.

Bc. Věra Jakimová – Asistence Pomoc a Péče Slunečnice, z. ú.
Jana Bedušová, DiS. – FOKUS - Písek, z.ú.
Ivan Cuřín – FOKUS - Písek, z.ú.
Mgr. Marie Kadochová – Domácí péče ČČK Strakonice, o.p.s.
Eva Veselá – Domácí péče ČČK Strakonice, o.p.s.
Bc. Zdeněk Herout – Domácí hospic Athelas - středisko Husitské diakonie
Bc. Lucie Hudáková – Domácí hospic Athelas - středisko Husitské diakonie
Mgr. Hana Janurová – Středisko rané péče SPRP České Budějovice
PhDr. Alena Cepáková – MAS Vodňanská ryba, členka realizačního týmu projektu
Mgr. Ludmila Kolářová – MAS Vodňanská ryba, členka realizačního týmu projektu
Bc. Jitka Egertová – MAS Vodňanská ryba, členka realizačního týmu projektu

Do činnosti pracovní skupiny **Rodiny s dětmi a osoby v krizi** se zapojili:

Mgr. Alena Pišanová (vedoucí pracovní skupiny) – Základní škola a gymnázium Vodňany
Mgr. Júsuf Traore – Odbor sociálních věcí, zdravotnictví a školství MěÚ Vodňany – vedoucí
Mgr. Hana Vavrušková – Odbor sociálních věcí, zdravotnictví a školství MěÚ Vodňany
Bc. Zuzana Rysová – PREVENT 99 z.ú.
Bc. Kamil Podzimek – PREVENT 99 z.ú.
Bc. Martina Janouchová, DiS – Farní charita Týn nad Vltavou
Mgr. Jitka Moravčíková – Farní charita Týn nad Vltavou
Mgr. Markéta Skálová – Diecézní charita České Budějovice
PhDr. Renata Podhorská – Krizové centrum pro děti a rodinu v Jihočeském kraji, z.ú.
Mgr. Miroslava Vavrušková – Základní škola, Vodňany, nám. 5. května
Bc. Šárka Turková Nováková – Městská knihovna Vodňany
Bc. Lucie Hasilová – zástupce rodičů
Pavla Hortová – pěstounka
Renata Regálová – obec Číčenice, starostka
PhDr. Alena Cepáková – MAS Vodňanská ryba, členka realizačního týmu projektu
Mgr. Ludmila Kolářová – MAS Vodňanská ryba, členka realizačního týmu projektu
Bc. Jitka Egertová – MAS Vodňanská ryba, členka realizačního týmu projektu

3. 3 Klíčové aktivity projektu

V době realizace projektu se plnilo několik hlavních aktivit, které se prolínaly a vzájemně na sebe navazovaly.

Zajištění a koordinace procesu plánování

- činnost řídicí skupiny
- zformování a činnost dvou pracovních skupin
- aktualizace základních dokumentů (statut, jednací řády)
- aktualizace metodiky pro plánování na území ORP Vodňany
- evaluace předchozích procesů
- evaluace projektu

Zpracování podkladů pro vytvoření střednědobého plánu a akčního plánu

- monitoring plnění záměrů akčního plánu na rok 2018, vyhodnocení plnění plánu
- monitoring plnění záměrů akčního plánu na rok 2019, vyhodnocení plnění plánu
- realizace průzkumů - zjišťování potřeb poskytování sociálních služeb:
 - Analýza potřeb uživatelů sociálních služeb v ORP Vodňany
 - Průzkum potřebnosti Domov Žlutý Petrklíč, z.s.
 - Průzkum o informovanosti veřejnosti o sociálních službách ve Vodňanech
- zpracování analýz:
 - Sociodemografická analýza regionu
 - Analýza zajištění sociálních služeb včetně analýzy finančních toků
 - Analýza poskytovatelů
 - Analýza zadavatelů
 - SWOT analýzy za jednotlivé oblasti

Vytvoření střednědobého plánu a akčního plánu

- zpracování, projednání a schválení Akčního plánu rozvoje sociálních služeb ORP Vodňany na rok 2018
- zpracování, projednání a schválení Akčního plánu rozvoje sociálních služeb ORP Vodňany na rok 2019
- zpracování, projednání a schválení Střednědobého plánu rozvoje sociálních služeb ORP Vodňany na období 2020 – 2022

Informování a zapojování účastníků procesu plánování

- informační kampaň zaměřená na cílové skupiny a veřejnost
- dvě veřejná setkání
- vytvoření a tisk Katalogu poskytovatelů sociálních a doprovodných služeb na území ORP Vodňany

Nastavení koordinace a posílení spolupráce mezi obcemi a kraji

- spolupráce obcí – spolupráce obcí z ORP Vodňany, tři kulaté stoly starostů
- spolupráce obcí s Jihočeským krajem
- spolupráce mezi účastníky procesů plánování z různých ORP v Jihočeském kraji

3.4 Přehled hlavních akcí

TERMÍN	AKCE
23. 11. 2017	Jednání Řídící skupiny
12. 12. 2017	Veřejné setkání
17. 1. 2018	Jednání Řídící skupiny
29. 1. 2018	Jednání pracovní skupiny Senioři a osoby se zdravotním postižením
29. 1. 2018	Jednání pracovní skupiny Rodiny s dětmi a osoby v krizi
7. 2. 2018	Jednání Řídící skupiny
19. 2. 2018	Jednání pracovní skupiny Senioři a osoby se zdravotním postižením
28. 2. 2018	Jednání pracovní skupiny Rodiny s dětmi a osoby v krizi
21. 3. 2018	Jednání Řídící skupiny
21. 3. 2018	Jednání pracovní skupiny Rodiny s dětmi a osoby v krizi
26. 3. 2018	Jednání pracovní skupiny Senioři a osoby se zdravotním postižením
23. 4. 2018	Jednání Řídící skupiny
23. 4. 2018	Jednání pracovní skupiny Senioři a osoby se zdravotním postižením
25. 4. 2018	Jednání pracovní skupiny Rodiny s dětmi a osoby v krizi
10. 5. 2018	Kulatý stůl starostů
16. 5. 2018	Jednání Řídící skupiny
20. 6. 2018	Jednání Řídící skupiny

27. 6.2018	Jednání pracovní skupiny Senioři a osoby se zdravotním postižením
27. 6.2018	Jednání pracovní skupiny Rodiny s dětmi a osoby v krizi
15. 10. 2018	Jednání Řídící skupiny
19. 11. 2018	Jednání Řídící skupiny
20. 11. 2018	Jednání pracovní skupiny Senioři a osoby se zdravotním postižením
21. 11. 2018	Jednání pracovní skupiny Rodiny s dětmi a osoby v krizi
12. 12. 2018	Jednání Řídící skupiny
12. 12. 2018	Jednání pracovní skupiny Senioři a osoby se zdravotním postižením
12. 12. 2018	Jednání pracovní skupiny Rodiny s dětmi a osoby v krizi
7. 1. 2019	Jednání Řídící skupiny
30. 1. 2019	Jednání pracovní skupiny Senioři a osoby se zdravotním postižením
30. 1. 2019	Jednání pracovní skupiny Rodiny s dětmi a osoby v krizi
22. 3. 2019	Jednání pracovní skupiny Senioři a osoby se zdravotním postižením
22. 3. 2019	Jednání pracovní skupiny Rodiny s dětmi a osoby v krizi
25. 4. 2019	Kulatý stůl starostů
29. 4. 2019	Jednání Řídící skupiny
28. 5. 2019	Jednání pracovní skupiny Senioři a osoby se zdravotním postižením
28. 5. 2019	Jednání pracovní skupiny Rodiny s dětmi a osoby v krizi
19. 6. 2019	Jednání pracovní skupiny Senioři a osoby se zdravotním postižením
19. 6. 2019	Jednání pracovní skupiny Rodiny s dětmi a osoby v krizi
19. 6. 2019	Veřejné setkání
25. 6. 2019	Kulatý stůl starostů
8. 7. 2019	Jednání Řídící skupiny
26. 8. 2019	Jednání pracovní skupiny Senioři a osoby se zdravotním postižením
26. 8. 2019	Jednání pracovní skupiny Rodiny s dětmi a osoby v krizi
26. 8. 2019	Jednání Řídící skupiny

4 Analýzy a průzkumy

Tato kapitola obsahuje pouze stručné výstupy z analýz a průzkumů. Kompletní materiály jsou dostupné v kanceláři MAS Vodňanská ryba. Analýzy a výstupy z průzkumů byly postupně zpracovány jako podklady pro činnost pracovních skupin.

Sociodemografická analýza regionu

Analýza shrnuje nejdůležitější statistická data o obyvatelstvu ORP Vodňany s důrazem na problematiku sociálních služeb a cílové skupiny projektu komunitního plánování sociálních služeb. Obsahuje základní popis území, popis obyvatelstva, popis zaměstnanosti a údaje ze sociální oblasti.

Výtah z analýzy – Základní údaje o ORP Vodňany

Správní obvod obce s rozšířenou působností Vodňany leží uvnitř Jihočeského kraje v západní části Českobudějovické pánve. Rozlohou 179 km² je obvod v kraji nejmenší. Populačně je ORP Vodňany čtvrtým nejmenším správním obvodem v ČR a se svými 11 708 obyvateli (k 31. 12. 2017) je rovněž nejmenším v Jihočeském kraji. Populace SO ORP Vodňany je z pohledu celkového počtu obyvatel relativně stabilní. Správní obvod ORP Vodňany zahrnuje 17 obcí. Pouze obce Vodňany a Bavorov mají statut města a i z hlediska sídelního se jedná o městská sídla. Přirozeným centrem regionu je město Vodňany, které ve značné míře plní pracovní a obslužnou funkci pro okolní obce.

Správní obvod ORP Vodňany se od roku 2001 v administrativním členění nezměnil. Zahrnuje 17 obcí, 44 částí obcí, 36 katastrálních území, 2 obce se statutem města. Většina populace je soustředěna do dvou měst v území: města Vodňany s cca 7 tis. obyvateli a města Bavorov s cca 1,6 tis. obyvateli. Ostatní obce v území mají do 500 obyvatel (15 ze 17 celkem), z toho 6 obcí (35,3 % z celkového počtu obcí) má do 99 obyvatel (Budyně, Hájek, Krajníčko, Měky nec, Pivkovic e, Pohorovic e), 2 obce 100 – 199 obyvatel (Krašlovic e, Truskovic e), 2 obce 200 – 299 obyvatel (Bílsko, Skočic e), 3 obce 300 – 399 (Drahonic e, Chelčic e, Stožic e), 2 obce 400 – 499 obyvatel (Číčenic e, Libějovic e).

Správní obvod ORP Vodňany patří mezi území s nižší ekonomickou aktivitou obyvatelstva (49,9 % ekonomicky aktivních).

Analýza zajištění sociálních služeb

Cílem analýzy bylo zmapování stávajícího stavu sociálních služeb dostupných v území ORP Vodňany a zjištění aktuálních informací o službách a jejich poskytovatelích.

Výtah z analýzy – Přehled zajištěnosti sociálních služeb na Vodňansku

Sociální služba	Služba zajištěna alespoň na části území / zajišťuje poskytovatel
Odborné sociální poradenství	Farní charita Týn nad Vltavou Domácí hospic Athelas - středisko Husitské diakonie
Osobní asistence	Asistence Pomoc a Péče Slunečnice, z. ú.
Pečovatelská služba	Centrum sociální pomoci Vodňany Chelčický domov sv. Linharta, o.p.s.
Tísňová péče	
Průvodcovské a předčitatelské služby	
Podpora samostatného bydlení	
Odlehčovací služby	Domácí hospic Athelas - středisko Husitské diakonie Hospic sv. Jana N. Neumanna, o.p.s.
Centra denních služeb	
Denní stacionáře	Alzheimercentrum Prácheň, z.ú.
Týdenní stacionáře	Domov Žlutý Petrklíč, z.s.
Domovy pro osoby se zdravotním postižením	
Domovy pro seniory	Centrum sociální pomoci Vodňany
Domovy se zvláštním režimem	Alzheimercentrum Prácheň, z.ú. Domov Kunšov s.r.o.
Chráněné bydlení	
Sociální služby ve zdravotnických zařízeních ústavní péče	
Raná péče	I MY, o.p.s. Středisko rané péče SPRP České Budějovice APLA Jižní Čechy, z.ú.
Telefonická krizová pomoc	různí poskytovatelé s regionální nebo celostátní působností
Tlumočnické služby	STŘEP, z.s.
Azylové domy	
Domy na půl cesty	
Kontaktní centra	
Krizová pomoc	Krizové centrum pro děti a rodinu v Jihočeském kraji, z.ú.
Nízkoprahová denní centra	
Nízkoprahová zařízení pro děti a mládež	

Noclehárny	
Intervenční centra	Diecézní charita České Budějovice
Služby následné péče	
Sociálně aktivizační služby pro rodiny s dětmi	PREVENT 99 z.ú.
Sociálně aktivizační služby pro seniory a osoby se ZP	APLA Jižní Čechy, z.ú. Chelčický domov sv. Linharta, o.p.s.
Sociálně terapeutické dílny	Chelčický domov sv. Linharta, o.p.s.
Terapeutické komunity	
Terénní programy	PREVENT 99 z. ú.
Sociální rehabilitace	FOKUS - Písek, z.ú. Chelčický domov sv. Linharta, o.p.s. Tyflokabinet České Budějovice, o.p.s

Analýza potřeb zadavatelů sociálních služeb na území ORP Vodňany

Od června do září 2018 proběhlo v ORP Vodňany terénní šetření mezi zadavateli sociálních služeb. Cílem bylo zmapovat potřeby občanů z pohledu zadavatelů sociálních služeb, konkrétně jednotlivých obcí. Průzkum probíhal formou řízených rozhovorů. Pro účast v průzkumu byla oslovena převážná část obcí Vodňanska, konkrétně 13 obcí, tj. více než 75% obcí ORP Vodňany. Respondenty byli především starostové obcí, resp. pověřeni zástupci obcí.

Analýza potřeb poskytovatelů v ORP Vodňany

Na setkání pracovních skupin proběhla řízená diskuse o potřebách, problémech, přáních a záměrech poskytovatelů sociálních a doprovodných služeb. Zástupci jednotlivých poskytovatelů sdělili informace, o kterých pak vzájemně diskutovali a také hledali společná řešení potřeb. Informace byly zpracovány do souhrnného dokumentu.

SWOT analýzy za jednotlivé oblasti

SWOT analýzy byly vytvořeny v pracovních skupinách s ohledem na situaci ve správním obvodu ORP Vodňany.

SWOT analýza Seniori a osoby se zdravotním postižením

Silné stránky	Slabé stránky
<ul style="list-style-type: none"> - seniori a osoby se ZP mohou žít v přirozeném prostředí, dostupnost terénních služeb - dostupnost zdravotní péče (praktičtí lékaři, pediatři, odborní lékaři, rychlá záchranná služba) - dostupnost služby pro lidi s autismem - dostupné terénní služby (pečovatelská služba, osobní asistence, sociální rehabilitace) - dostupnost pobytových služeb (domovy se zvláštním režimem, domovy pro seniory) - dostupnost ambulantních služeb (terapeutické dílny, sociálně aktivizační služby pro seniory a osoby se zdravotním postižením denní stacionáře) - dostupnost domácí zdravotní péče - dostupnost terénní, mobilní, obecné i specializované hospicové péče - dlouhodobý proces komunitního plánování sociálních služeb - zapojení do krajského plánování sociálních služeb - dobře fungující odbor sociálních věcí, zdravotnictví a školství ve Vodňanech - vzájemná spolupráce poskytovatelů - fungující dobrovolnictví - fungující sousedská výpomoc na venkově - postupné odstraňování architektonických bariér 	<ul style="list-style-type: none"> - nedostatečná dopravní obslužnost – vnitřní (i pro vozíčkáře) - architektonické bariéry – zejména na veřejných prostranstvích - chybí psychiatr - chybí lékařská pohotovost - rychlá záchranná služba je bez lékaře - chybí služby týdenního stacionáře pro osoby se zdravotním postižením - chybí pobytová odlehčovací služba - chybí krizové lůžko - chybí ambulantní služba pro osoby s duševním onemocněním zajištěná kvalifikovaným poskytovatelem - špatná informovanost o dostupnosti služeb mezi poskytovateli - chybí chráněné bydlení pro osoby se zdravotním postižením - nedostatek vzdělávacích zařízení pro pracovníky v sociálních službách - neochota některých obcí spolupracovat s poskytovateli - neochota některých lékařů spolupracovat s poskytovateli služeb

Příležitosti	Ohrožení
<ul style="list-style-type: none"> - zajištění chybějících služeb - rozšiřování osobní asistence - nediskriminace soukromých poskytovatelů (nezřizovaných krajem a obcemi) ze strany krajského úřadu a MPSV - ovlivňování sociální politiky kraje a státu - rozvoj a podpora neformálních pečujících - zvyšování informovanosti obcí o sociálních službách - zlepšování PR ze strany poskytovatelů směrem k donátorům - rozvoj spolupráce v území (obce, organizace, lékaři atd.) 	<ul style="list-style-type: none"> - stárnutí populace - závislost poskytovatelů na nejistých dotacích a grantech (od MPSV, kraje, obcí) - nestabilní legislativa - zvyšující se administrativní zátěž poskytovatelů - nedostatek pracovníků v sociálních službách, nízké finanční ohodnocení (zejména v soukromých sociálních službách), nízká společenská prestiž a vysoká fluktuace - asistenti sociální péče (nedostatečná odbornost, kontrola jen v dikci ÚP) - poskytovatelé neregistrovaných sociálních služeb - nejednotné postupy inspektorů při kontrolách u poskytovatelů - nesnadný vstup poskytovatelů sociálních služeb do krajské sítě, nepružnost při změnách v registraci - vznik nové cílové skupiny senioři v krizi (exekuce, nízké důchody, bezdomovectví) - chybí provázanost sociálních a zdravotních služeb - nedostatek péče o lidi s duální diagnózou (např. duševní onemocnění a závislost)

SWOT analýza Rodiny s dětmi a osoby v krizi

Silné stránky	Slabé stránky
<ul style="list-style-type: none"> - dostupnost terénního programu pro osoby ohrožené závislostmi - dostatek volnočasových aktivit pro děti a mládež (ZUŠ, DDM, Dětský klub Rybka – kroužky) a pro rodiny s dětmi (Mateřské centrum Duha, MEVPIS, knihovna, MaG) - dostupnost odborné poradny - dostatečná kapacita MŠ a ZŠ, dobré lokální rozložení v území - funguje ZŠ nám. 5. května (ZŠ speciální a praktická) - dostupnost úřadů (MěÚ, ÚP, OSPOD) - o prázdninách možnost využití tzv. příměstských táborů (DDM, Dětský klub Rybka) 	<ul style="list-style-type: none"> - chybí nízkoprahové zařízení pro děti a mládež - v DDM chybí možnost vyžití pro neorganizovanou mládež (mimo kroužky) - v DDM málo kroužků pro chlapce především s technickým zaměřením - chybí dětský psycholog a psychiatr - chybí poradenské zařízení (PPP) - chybí rodinné poradenství - chybí adiktologická poradna - chybí sociální bydlení a bydlení pro osoby v akutní krizi (např. matky s dětmi) - je hodně lidí v dluhové pasti
Příležitosti	Ohrožení
<ul style="list-style-type: none"> - možnost budování nových venkovních zón pro mládež - obnova a doplnění stávajících hřišť a sportovišť - větší propagace programů pro děti a mládež - realizace multikulturních projektů 	<ul style="list-style-type: none"> - ohrožení existence ZŠ 5. května (s inkluzí je zde málo žáků, přestože jsou v běžné ZŠ žáci vyučující se s pomocí asistentky pedagoga podle osnov speciální školy) - zvyšující se počet cizinců ve městě, čímž se zvyšuje drobná kriminalita - zvyšující se počet žáků ZŠ s výchovnými problémy a nepružná legislativa upravující tuto problematiku - personální krize v sociální oblasti (nedostatek peněz, administrativní zatížení pracovníků atp.)

Průzkumy

V rámci projektu se realizoval průzkum (anketní šetření), jehož výstupem je ***Analýza potřeb uživatelů sociálních služeb v ORP Vodňany***. Byl zaměřený na uživatele sociálních služeb působících v ORP Vodňany i širokou veřejnost. Do průzkumu byly zahrnuty všechny obce ORP Vodňany a 6 poskytovatelů registrovaných sociálních služeb. Poskytovatelé byli požádáni, aby svým uživatelům doručili dotazníky k vyplnění a ty následně vybrali a předali k vyhodnocení. Veřejnost byla oslovena prostřednictvím Zpravodaje města Vodňany, který je distribuován do každé vodňanské domácnosti zdarma a prostřednictvím starostů jednotlivých obcí ORP Vodňany. Ti byli požádáni, aby své občany informovali o možnosti vyplnit dotazníky, zajistili jejich distribuci, sběr a předali k vyhodnocení. Celkem dotazník vyplnilo 108 osob.

Dále proběhl ***Průzkum potřebnosti Domov Žlutý Petrklíč, z.s.*** S dotazníkem bylo osloveno 18 rodičů dětí se středně těžkým a těžkým mentálním a kombinovaným postižením. Všichni z oslovených rodičů byli seznámeni s tím, že dotazník vyplňují v rámci průzkumu potřebnosti sociální služby týdenního stacionáře Domov Žlutý Petrklíč na Lomci u Vodňan. Dotazník byl rozdán začátkem února 2019 celkem 14 rodičům dětí s těžkým mentálním a kombinovaným postižením, kteří projevíli zájem o jeho vyplnění. Návratnost byla 100%. Z průzkumu jednoznačně vyplynula potřebnost týdenního stacionáře v ORP Vodňany.

Třetí akcí byl ***Průzkum o informovanosti veřejnosti o sociálních službách ve Vodňanech***. Dotazníky byla oslovena běžná veřejnost ve Vodňanech - chodci na náměstí a v přilehlých uličkách. Po uvedení do tématu a po krátkém řízeném rozhovoru byli požádáni o vyplnění dotazníku. Dále byli o vyplnění požádáni účastníci Setkání pro pečující osoby. Poslední oslovenou skupinou byli rodinní příslušníci klientů, kterým Asistence Pomoc a Péče Slunečnice, z. ú. poskytuje ve Vodňanech osobní asistenci. Dotazníky vyplnilo celkem 21 respondentů, z toho 6 lidí pečujících o osobu blízkou a 15 nepečujících.

5 Strategická část

5.1 Vize, priority, opatření a aktivity

VIZE

Zajištění kvalitní sítě sociálních a doprovodných služeb na území ORP Vodňany v rámci naplňování potřeb uživatelů prostřednictvím možností poskytovatelů a zadavatelů na všech úrovních.

PŘEHLED OPATŘENÍ A AKTIVIT

PRIORITA 1 – Udržení stávajícího systému sociálních služeb

1.1 OPATŘENÍ – Udržení odborného sociálního poradenství

AKTIVITY

1.1.1 Udržení odborného sociálního poradenství (Farní charita Týn nad Vltavou)

1.1.2 Udržení odborného sociálního poradenství (Domácí hospic Athelas - středisko Husitské diakonie)

1.2 OPATŘENÍ – Udržení stávajících služeb sociální péče

AKTIVITY

1.2.1 Udržení pečovatelské služby (Centrum sociální pomoci Vodňany)

1.2.2 Udržení pečovatelské služby (Chelčický domov sv. Linharta, o.p.s.)

1.2.3 Udržení služby domovy pro seniory (Centrum sociální pomoci Vodňany)

1.2.4 Udržení služby domovy se zvláštním režimem (Alzheimercentrum Prácheň, z.ú.)

1.2.5 Udržení služby domovy se zvláštním režimem (Domov Kunšov s.r.o.)

1.2.6 Udržení služby denní stacionáře (Alzheimercentrum Prácheň, z.ú.)

1.2.7 Udržení služby osobní asistence (Asistence Pomoc a Péče Slunečnice, z. ú.)

1.2.8 Udržení odlehčovacích služeb (Domácí hospic Athelas - středisko Husitské diakonie)

1.2.9 Udržení odlehčovacích služeb (Hospic sv. Jana N. Neumanna, o.p.s.)

1.2.10 Udržení služby týdenního stacionáře (Domov Žlutý Petrklíč, z.s.)

1.3 OPATŘENÍ – Udržení stávajících služeb sociální prevence

AKTIVITY

1.3.1 Udržení služby sociálně terapeutické dílny (Chelčický domov sv. Linharta, o.p.s.)

1.3.2 Udržení terénního programu (PREVENT 99 z.ú.)

1.3.3 Udržení sociálně aktivizačních služeb pro seniory a osoby se zdravotním postižením (APLA Jižní Čechy, z.ú.)

1.3.4 Udržení sociálně aktivizačních služeb pro seniory a osoby se zdravotním postižením (Chelčický domov sv. Linharta, o.p.s.)

1.3.5 Udržení služby raná péče (I MY, o.p.s., Středisko rané péče SPRP, APLA Jižní Čechy, z.ú.)

1.3.6 Udržení služby sociální rehabilitace (FOKUS - Písek, z.ú.)

1.3.7 Udržení služby sociální rehabilitace (Chelčický domov sv. Linharta, o.p.s.)

1.3.8 Udržení služby sociální rehabilitace (Tyflokabinet České Budějovice, o.p.s.)

1.3.9 Udržení služby krizová pomoc (Krizové centrum pro děti a rodinu v Jihočeském kraji, z.ú.)

1.3.10 Udržení služby intervenční centra (Diecézní charita České Budějovice)

1.3.11 Udržení dostupnosti tlumočnických služeb (STŘEP, z.s.)

1.3.12 Udržení sociálně aktivizačních služeb pro rodiny s dětmi (PREVENT 99 z.ú.)

PRIORITA 2 – Rozvoj sociálních služeb

2.1 OPATŘENÍ – Rozvoj služeb sociální péče

AKTIVITY

2.1.1 Rozšíření kapacity pečovatelské služby dle potřeb uživatelů

2.1.2 Rozšíření osobní asistence dle potřeb uživatelů

2.2 OPATŘENÍ – Rozvoj služeb sociální prevence

AKTIVITY

2.2.1 Vytváření podmínek pro zřízení služby nízkoprahová zařízení pro děti a mládež

2.2.2 Rozšíření služby sociální rehabilitace (Chelčický domov sv. Linharta, o.p.s.)

PRIORITA 3 – Zajištění doprovodných oblastí

3.1 OPATŘENÍ – Udržení a rozšíření doprovodných služeb a aktivit

AKTIVITY

3.1.1 Prevence rizikového chování na školách včetně prevence u dětí předškolního a mladšího školního věku

3.1.2 Koordinace volnočasových aktivit pro děti a mládež

3.1.3 Udržení služby Městské policie Vodňany
3.1.4 Vytváření podmínek pro zajištění dětského psychologa a psychiatra
3.1.5 Vytváření podmínek pro zajištění školního psychologa
3.1.6 Udržení činnosti dětského klubu Rybka

3.2 OPATŘENÍ – Informovanost o sociálních a doprovodných službách

AKTIVITY

3.2.1 Zvýšení informovanosti obyvatel o poskytovaných službách

3.2.2 Aktualizace katalogu poskytovatelů služeb

3.3 OPATŘENÍ – Zajištění podmínek pro poskytování doprovodných služeb

AKTIVITY

3.3.1 Zřízení a udržení center pro komunitní práci a spolkovou činnost

3.3.2 Zajištění bydlení pro osoby v nepříznivé sociální situaci

3.3.3 Odstraňování architektonických bariér

3.3.4 Rozvoj dobrovolnictví v sociálních službách

3.3.5 Podpora neformálních pečovatelských skupin

3.3.6 Udržení dostupnosti terénní hospicové služby

3.3.7 Udržení dostupnosti domácí ošetrovatelské péče

3.3.8 Podpora centra duševního zdraví

PRIORITA 4 – Všeobecná podpora rozvoje sociálních služeb

4.1 OPATŘENÍ – Udržení procesu plánování sociálních služeb

AKTIVITY

4.1.1 Monitoring plnění plánu

4.1.2 Hodnocení plnění plánu

4.1.3 Aktualizace plánu

5.2 PRIORITA 1 – Udržení stávajícího systému sociálních služeb

1.1 OPATŘENÍ – Udržení odborného sociálního poradenství

POPIS OPATŘENÍ

Odborné sociální poradenství zajišťují v ORP Vodňany dva poskytovatelé. Ve Vodňanech je pracoviště občanské poradny, služba je dostupná 2 dny v týdnu a zajišťuje jí Farní charita Týn nad Vltavou. Dále odborné sociální poradenství poskytuje Domácí hospic Athelas - středisko Husitské diakonie. Sídlo má v Písku a na území ORP Vodňany poskytuje službu terénní formou. Každá z uvedených služeb je určena pro různou skupinu lidí v krizi.

AKTIVITY NAPLŇUJÍCÍ OPATŘENÍ

- Udržení odborného sociálního poradenství (Farní charita Týn nad Vltavou)
- Udržení odborného sociálního poradenství (Domácí hospic Athelas - středisko Husitské diakonie)

1.1.1 AKTIVITA: Udržení odborného sociálního poradenství (Farní charita Týn nad Vltavou)

Charakteristika aktivity	<p>Cílem aktivity je udržet dostupnost odborného sociálního poradenství, které je poskytováno prostřednictvím Farní charity Týn nad Vltavou v Občanské poradně ve Vodňanech. Poradenství je poskytováno ambulantní formou dva dny v týdnu. Je určeno osobám, které se nacházejí v takové životní situaci, kdy cítí, že je ohrožena jejich důstojnost, sociální zajištění, zdraví nebo život. Sociální poradenství je poskytováno tak, aby se uživatel lépe orientoval ve svých právech i povinnostech a aby se posílila jeho schopnost při zvládnutí životních situací.</p> <p>Občanská poradna poskytuje základní i odborné sociální poradenství. Odborné poradenství obsahuje tyto základní činnosti:</p> <ul style="list-style-type: none"> - zprostředkování kontaktu se společenským prostředím, - sociálně terapeutické činnosti, - pomoc při uplatňování práv, oprávněných zájmů a při obstarávání osobních záležitostí. <p>Kromě těchto základních činností poradna poskytuje doprovázení krizovou životní situací (krizová intervence), v závažných případech hmotné nouze poskytuje přímou materiální pomoc.</p>		
Časový harmonogram	trvale		
Předpokládaný realizátor	Farní charita Týn nad Vltavou (případně další poskytovatel)		
Předpokládané spolupracující subjekty	obce v ORP, organizace, úřady		
Cílová skupina uživatelů služby	oběti domácího násilí, oběti trestné činnosti, osoby bez přístřeší, osoby v krizi, rodiny s dítětem/děťmi, senioři		
Kapacita služby (počet úvazků v přímé péči)	2020	2021	2022
	0,5	0,5	0,5
Předpokládané roční provozní náklady	2020	2021	2022
	447 000 Kč	468 000 Kč	492 000 Kč

1.1.2 AKTIVITA: Udržení odborného sociálního poradenství (Domácí hospic Athelas - středisko Husitské diakonie)

Charakteristika aktivity	Cílem aktivity je udržet dostupnost odborného sociálního poradenství, které je na Vodňansku poskytováno terénní formou. Domácí hospic Athelas - středisko Husitské diakonie poskytuje poradenství osobám, které jsou v krizi z důvodu dlouhodobého nebo terminálního onemocnění, blízkosti smrti, náročné péče o blízké v domácím prostředí, vyčerpání nebo fáze truchlení a vyrovnávají se ztrátou a zármutkem. Služba je poskytována po předchozí domluvě v přirozeném prostředí uživatele.		
Časový harmonogram	trvale		
Předpokládaný realizátor	Domácí hospic Athelas - středisko Husitské diakonie		
Předpokládané spolupracující subjekty	MPSV, Jihočeský kraj, obce, lékaři		
Cílová skupina uživatelů služby	osoby v krizi (od 18 let věku)		
Kapacita služby	2020	2021	2022
	část z 0,28 (0,28 úvazků je kapacita pro celé spádové území služby, tj. Písek a okolí do 25 km)		
Předpokládané roční provozní náklady	2020	2021	2022
	část z 251 000 Kč	část z 262 000 Kč	část z 275 000 Kč

1.2 OPATŘENÍ – Udržení stávajících služeb sociální péče

POPIS OPATŘENÍ

Na Vodňansku působí sedm poskytovatelů, kteří zajišťují služby sociální péče. Jejich prostřednictvím je zajištěna dostupnost pečovatelské služby, osobní asistence, služby domovy pro seniory, služby domovy se zvláštním režimem, služby denní stacionáře a terénních odlehčovacích služeb. Pro roky 2020 – 2022 je cílem udržet všechny tyto služby minimálně ve stávající kapacitě. K tomu směřují aktivity tohoto opatření.

AKTIVITY NAPLŇUJÍCÍ OPATŘENÍ

- Udržení pečovatelské služby (Centrum sociální pomoci Vodňany)
- Udržení pečovatelské služby (Chelčický domov sv. Linharta, o.p.s.)
- Udržení služby domovy pro seniory (Centrum sociální pomoci Vodňany)
- Udržení služby domovy se zvláštním režimem (Alzheimercentrum Prácheň, z.ú.)
- Udržení služby domovy se zvláštním režimem (Domov Kunšov s.r.o.)
- Udržení služby denní stacionáře (Alzheimercentrum Prácheň, z.ú.)
- Udržení služby osobní asistence (Asistence Pomoc a Péče Slunečnice, z. ú.)
- Udržení odlehčovacích služeb (Domácí hospic Athelas - středisko Husitské diakonie)
- Udržení odlehčovacích služeb (Hospic sv. Jana N. Neumanna, o.p.s.)

1.2.1 AKTIVITA: Udržení pečovatelské služby (Centrum sociální pomoci Vodňany)

Charakteristika aktivity	<p>Centrum sociální pomoci Vodňany bude nadále zajišťovat poskytování pečovatelské služby v domácím prostředí klientů. Služba pomáhá seniorům a osobám se zdravotním postižením s úkony, které nejsou schopni zvládnout sami. Uživatelé služby tak mohou dál žít ve svém domově a nemusí odcházet do neznámého prostředí, jakým je například zdravotnické zařízení nebo zařízení sociální péče.</p> <p>Pečovatelská služba bude nadále poskytována v pracovních dnech obyvatelům Domu s pečovatelskou službou ve Vodňanech, obyvatelům města Vodňany a jeho místních částí a obyvatelům ze 16 obcí Vodňanska. Služba je poskytována v rozsahu základních činností:</p> <ul style="list-style-type: none">- pomoc při zvládnání běžných úkonů péče o vlastní osobu,- pomoc při osobní hygieně nebo poskytnutí podmínek pro osobní hygienu,- poskytnutí stravy nebo pomoc při zajištění stravy,- pomoc při zajištění chodu domácnosti,- zprostředkování kontaktu se společenským prostředím. <p>Vedle základních činností mají uživatelé možnost výběru fakultativních činností z nabídky poskytovatele.</p> <p>Udržení služby je podmíněno údržbou, modernizací a případným rozšiřováním materiálně technického zázemí v návaznosti na potřeby uživatelů.</p>		
Časový harmonogram	trvale		
Předpokládaný realizátor	Centrum sociální pomoci Vodňany		
Předpokládané spolupracující subjekty	město Vodňany, obce, MPSV, Jihočeský kraj, poskytovatelé sociálních služeb a doprovodných služeb, lékaři		
Cílová skupina uživatelů služby	osoby se zdravotním postižením, rodiny s dítětem/děťmi, senioři		
Kapacita služby (počet úvazků v přímé péči)	2020	2021	2022
	4,3 (100 uživatelů)	4,3 (100 uživatelů)	4,3 (100 uživatelů)
Předpokládané roční provozní náklady	2020	2021	2022
	2 787 000 Kč	2 922 000 Kč	3 068 000 Kč

1.2.2 AKTIVITA: Udržení pečovatelské služby (Chelčický domov sv. Linharta, o.p.s.)

Charakteristika aktivity	<p>Aktivitou je udržení terénní pečovatelské služby, kterou poskytuje Chelčický domov sv. Linharta, o.p.s. Tato služba je určena osobám se sníženou soběstačností z důvodu věku, chronického onemocnění nebo zdravotního postižení, žijícím v obcích: Chelčice, Stožice, Libějovice, Truskovice, Malovice, Čičenice, Bílsko, Krajníčko, Bavorov, Vodňany a přidružených obcích. Pečovatelská služba zajišťuje:</p> <ul style="list-style-type: none"> - pomoc při zvládnání běžných úkonů péče o vlastní osobu, - pomoc při osobní hygieně nebo poskytnutí podmínek pro osobní hygienu, - poskytnutí stravy nebo pomoc při zajištění stravy, - pomoc při zajištění chodu domácnosti, - zprostředkování kontaktu se společenským prostředím. <p>Cílem je umožnit uživatelům pečovatelské služby zůstat co nejdéle v domácím prostředí a zabezpečit jim vhodnou pomoc při tělesných, duševních i sociálních potřebách. Služba je doplněna nabídkou fakultativních činností.</p> <p>Udržení služby je podmíněno údržbou, modernizací a případným rozšiřováním materiálně technického zázemí v návaznosti na potřeby uživatelů.</p>								
Časový harmonogram	trvale								
Předpokládaný realizátor	Chelčický domov sv. Linharta, o.p.s.								
Předpokládané spolupracující subjekty	obce, MPSV, Jihočeský kraj, MAS Rozkvět, z.s., poskytovatelé sociálních služeb, lékaři								
Cílová skupina uživatelů služby	osoby se zdravotním postižením (18 - 64 let) senioři								
Kapacita služby (počet úvazků v přímé péči)	<table border="1"> <thead> <tr> <th>2020</th> <th>2021</th> <th>2022</th> </tr> </thead> <tbody> <tr> <td>2,7 (30 uživatelů, 3 uživatelé okamžitá kapacita)</td> <td>2,7 (30 uživatelů, 3 uživatelé okamžitá kapacita)</td> <td>2,7 (30 uživatelů, 3 uživatelé okamžitá kapacita)</td> </tr> </tbody> </table>	2020	2021	2022	2,7 (30 uživatelů, 3 uživatelé okamžitá kapacita)	2,7 (30 uživatelů, 3 uživatelé okamžitá kapacita)	2,7 (30 uživatelů, 3 uživatelé okamžitá kapacita)		
2020	2021	2022							
2,7 (30 uživatelů, 3 uživatelé okamžitá kapacita)	2,7 (30 uživatelů, 3 uživatelé okamžitá kapacita)	2,7 (30 uživatelů, 3 uživatelé okamžitá kapacita)							
Předpokládané roční provozní náklady	<table border="1"> <thead> <tr> <th>2020</th> <th>2021</th> <th>2022</th> </tr> </thead> <tbody> <tr> <td>1 750 000 Kč</td> <td>1 835 000 Kč</td> <td>1 927 000 Kč</td> </tr> </tbody> </table>	2020	2021	2022	1 750 000 Kč	1 835 000 Kč	1 927 000 Kč		
2020	2021	2022							
1 750 000 Kč	1 835 000 Kč	1 927 000 Kč							

1.2.3 AKTIVITA: Udržení služby domovy pro seniory (Centrum sociální pomoci Vodňany)

Charakteristika aktivity	<p>Cílem aktivity je udržet službu domovy pro seniory ve stávající kapacitě a kvalitě. Službu bude nadále poskytovat Centrum sociální pomoci Vodňany, které je příspěvkovou organizací města Vodňany. Služba je určena osobám starším 55 let se sníženou soběstačností. Zařízení má kapacitu 80 lůžek, klienti jsou ubytováni zejména v jednolůžkových a dvoulůžkových pokojích.</p> <p>Služba zahrnuje tyto činnosti:</p> <ul style="list-style-type: none"> - poskytování ubytování a stravy, - pomoc při zvládnutí běžných úkonů péče o vlastní osobu, - pomoc při osobní hygieně nebo poskytnutí podmínek pro osobní hygienu, - zprostředkování kontaktu se společenským prostředím, - sociálně terapeutické činnosti, aktivizační činnosti, - pomoc při uplatňování práv, oprávněných zájmů a při obstarávání osobních záležitostí. <p>Součástí služeb v Domově pro seniory CSP Vodňany je i zdravotní péče, pohybová cvičení, masáže, skupinové programy a kulturní akce. Služba je poskytována bez ohledu na trvalé bydliště klienta. Udržení služby je podmíněno údržbou, modernizací a případným rozšiřováním materiálně technického zázemí v návaznosti na potřeby uživatelů.</p>		
Časový harmonogram	trvale		
Předpokládaný realizátor	Centrum sociální pomoci Vodňany		
Předpokládané spolupracující subjekty	město Vodňany, obce, MPSV, Jihočeský kraj, poskytovatelé sociálních služeb a doprovodných služeb, lékaři		
Cílová skupina uživatelů služby	senioři a osoby, které dosáhly věku 55 let a které pro trvalé změny zdravotního stavu potřebují sociální péči		
Kapacita služby (počet lůžek)	2020	2021	2022
	80	80	80
Předpokládané roční provozní náklady	2020	2021	2022
	42 149 000 Kč	44 256 000 Kč	46 469 000 Kč

1.2.4. AKTIVITA: Udržení služby domovy se zvláštním režimem (Alzheimercentrum Prácheň, z.ú.)

Charakteristika aktivity	<p>Aktivita podporuje udržení služby domovy se zvláštním režimem, kterou poskytuje Alzheimercentrum Prácheň, z.ú. - Loucký Mlýn. Služba zajišťuje poskytování komplexní celoroční pobytové služby lidem trpícím syndromem demence nebo chronického duševního onemocnění, kteří již nemohou zůstat ve svém vlastním domácím prostředí. Kapacita zařízení je 65 lůžek. Zařízení má dvě patra s výtahem, terapeutické místnosti, společenské prostory, jídelnu a velkou zahradu. Ubytování je realizováno v dvoulůžkových nebo třílůžkových pokojích s vlastním sociálním zařízením. Služba obsahuje tyto základní činnosti:</p> <ul style="list-style-type: none"> - poskytnutí ubytování a stravy, - pomoc při osobní hygieně nebo poskytnutí podmínek pro hygienu, - pomoc při zvládnutí běžných úkonů péče o vlastní osobu, - zprostředkování kontaktu se společenským prostředím, - sociálně terapeutické činnosti a aktivizační činnosti, - pomoc při uplatňování práv, oprávněných zájmů a při obstarávání osobních záležitostí. <p>Udržení služby je podmíněno údržbou, modernizací a případným rozšiřováním materiálně technického zázemí v návaznosti na potřeby uživatelů.</p>		
Časový harmonogram	trvale		
Předpokládaný realizátor	Alzheimercentrum Prácheň, z.ú.		
Předpokládané spolupracující subjekty	obce, MPSV, Jihočeský kraj, poskytovatelé sociálních služeb a doprovodných služeb, lékaři		
Cílová skupina uživatelů služby	osoby s chronickým duševním onemocněním, osoby s jiným zdravotním postižením		
Kapacita služby (počet lůžek)	2020	2021	2022
	65	65	65
Předpokládané roční provozní náklady	2020	2021	2022
	40 296 000 Kč	42 159 000 Kč	44 267 000 Kč

1.2.5 AKTIVITA: Udržení služby domovy se zvláštním režimem (Domov Kunšov s.r.o.)

Charakteristika aktivity	<p>Udržení služby domovy se zvláštním režimem, kterou poskytuje Domov Kunšov s.r.o. dle zákona č. 108/2006 Sb. Posláním Domova Kunšov je poskytovat kvalitní sociální pobytové služby a zajistit 24 hodinovou péči osobám, které se v důsledku zhoršeného zdravotního stavu ocitly v nepříznivé sociální situaci a nemohou již trvale žít ve svém přirozeném domácím prostředí. Cílem je poskytovat sociální služby takového charakteru, rozsahu a v takové kvalitě, aby se klienti cítili co nejvíce jako doma a nestali se osobami sociálně vyloučenými.</p> <p>Domov má kapacitu 31 lůžek, je umístěn v uzavřeném areálu u rybníka a lesa, v klidu a soukromí. Klienti jsou ubytováni ve dvoulůžkových, třílůžkových a čtyřlůžkových pokojích. Většina pokojů má vlastní sociální zařízení a polohovací lůžka. Pokoje jsou vybaveny základním nábytkem pro každodenní život.</p> <p>V zařízení je dále k dispozici společenská místnost, jídelna, terapeutická místnost a venkovní prostory, kde mohou všichni uživatelé trávit svůj volný čas.</p> <p>Udržení služby je podmíněno údržbou, modernizací, pořizováním materiálně technického vybavení a zvyšováním kvalifikace personálu průběžným vzděláváním v návaznosti na potřeby klientů.</p>		
Časový harmonogram	trvale		
Předpokládaný realizátor	Domov Kunšov s.r.o.		
Předpokládané spolupracující subjekty	obce, MPSV, Jihočeský kraj, poskytovatelé sociálních služeb a doprovodných služeb, lékaři		
Cílová skupina uživatelů služby	Osoby s chronickým duševním onemocněním, osoby se stařeckou demencí, osoby s Alzheimerovou demencí, osoby s alkoholovou demencí, osoby s ostatními typy demence. Cílovou skupinou uživatelů jsou osoby od 27 let.		
Kapacita služby (počet lůžek)	2020	2021	2022
	31	31	31
Předpokládané roční provozní náklady	2020	2021	2022
	19 218 000 Kč	20 106 000 Kč	21 112 000 Kč

1.2.6 AKTIVITA: Udržení služby denní stacionáře (Alzheimercentrum Prácheň, z.ú.)

Charakteristika aktivity	Aktivita podporuje udržení služby denní stacionáře, poskytované v Alzheimercentru Prácheň, z.ú. - Loucký Mlýn. Ambulantní služba je určena pro osoby s Alzheimerovou chorobou nebo jiným typem demence, včetně přidružených diagnóz. Kapacita služby je 10 klientů. Služba obsahuje tyto základní činnosti: <ul style="list-style-type: none">- pomoc při zvládnání běžných úkonů péče o vlastní osobu,- pomoc při osobní hygieně nebo poskytnutí podmínek pro hygienu,- poskytnutí stravy,- výchovné, vzdělávací a aktivizační činnosti,- zprostředkování kontaktu se společenským prostředím,- sociálně terapeutické činnosti,- pomoc při uplatňování práv, oprávněných zájmů a při obstarávání osobních záležitostí. Udržení služby je podmíněno údržbou, modernizací a případným rozšiřováním materiálně technického zázemí v návaznosti na potřeby uživatelů.		
Časový harmonogram	trvale		
Předpokládaný realizátor	Alzheimercentru Prácheň, z.ú.		
Předpokládané spolupracující subjekty	obce, MPSV, Jihočeský kraj, poskytovatelé sociálních služeb a doprovodných služeb		
Cílová skupina uživatelů služby	osoby s chronickým duševním onemocněním, osoby s jiným zdravotním postižením, osoby s kombinovaným postižením, osoby se zdravotním postižením		
Kapacita služby (počet úvazků v přímé péči)	2020	2021	2022
	4 (10 uživatelů v daný okamžik)	4 (10 uživatelů v daný okamžik)	4 (10 uživatelů v daný okamžik)
Předpokládané roční provozní náklady	2020	2021	2022
	3 947 000 Kč	4 137 000 Kč	4 343 000 Kč

1.2.7 AKTIVITA: Udržení osobní asistence (Asistence Pomoc a Péče Slunečnice, z. ú.)

Charakteristika aktivity	<p>Cílem aktivity je udržet dostupnost osobní asistence, která je na území ORP Vodňany poskytována terénní formou ve vlastním sociálním prostředí klientů. Osobní asistence je poskytována osobám, které mají sníženou soběstačnost z důvodu věku, chronického onemocnění nebo zdravotního postižení, jejichž situace vyžaduje pomoc jiné fyzické osoby. Služba se poskytuje bez časového omezení, v přirozeném sociálním prostředí osob a při činnostech, které osoba potřebuje. Osobní asistence obsahuje zejména tyto základní činnosti:</p> <ul style="list-style-type: none"> - pomoc při zvládnání běžných úkonů péče o vlastní osobu, - pomoc při osobní hygieně, - pomoc při zajištění stravy, - pomoc při zajištění chodu domácnosti, - výchovné, vzdělávací a aktivizační činnosti, - zprostředkování kontaktu se společenským prostředím, - pomoc při uplatňování práv, oprávněných zájmů a při obstarávání osobních záležitostí. <p>Poskytovatel doplňuje osobní asistenci doprovodnými službami. Ty jsou zaměřeny tak, aby lidé s disabilitou z důvodu vysokého věku, chronického onemocnění, zdravotního či duševního znevýhodnění, kteří se ocitají v nepříznivé sociální situaci a jsou odkázáni na pomoc jiné fyzické osoby, mohli žít běžný způsob života, jaký žijí jejich vrstevníci.</p>		
Časový harmonogram	trvale		
Předpokládaný realizátor	Asistence Pomoc a Péče Slunečnice, z. ú.		
Předpokládané spolupracující subjekty	obce, MPSV, Jihočeský kraj, poskytovatelé sociálních služeb a doprovodných služeb		
Cílová skupina uživatelů služby	osoby v nepříznivé sociální situaci z důvodu vysokého věku, chronického onemocnění či zdravotního postižení, kteří jsou odkázáni na pomoc jiné osoby v péči o sebe a svou domácnost (od 18 let věku)		
Kapacita služby (počet úvazků v přímé péči)	2020	2021	2022
	0,5	0,5	0,5
Předpokládané roční provozní náklady	2020	2021	2022
	238 000 Kč	249 000 Kč	260 000 Kč

1.2.8 AKTIVITA: Udržení odlehčovacích služeb (Domácí hospic Athelas - středisko Husitské diakonie)

Charakteristika aktivity	<p>Udržení odlehčovacích služeb poskytovaných terénní formou rodinám, které v domácím prostředí pečují o své blízké (seniory, osoby s vážným onemocněním nebo zdravotním postižením). Cílem je, aby i lidé, kteří jsou závislí na péči druhé osoby, mohli zůstat doma a žít v důvěrně známém prostředí. Díky odlehčovací službě získají pečující volný čas, který mohou využít dle svých potřeb. Podle zákona č. 108/2006 Sb. služba zahrnuje:</p> <ul style="list-style-type: none"> - pomoc při zvládnutí běžných úkonů péče o vlastní osobu, - pomoc při osobní hygieně nebo poskytnutí podmínek pro osobní hygienu, - poskytnutí stravy nebo pomoc při zajištění stravy, - poskytnutí ubytování v případě pobytové služby, - zprostředkování kontaktu se společenským prostředím, - sociálně terapeutické činnosti, - pomoc při uplatňování práv, oprávněných zájmů a při obstarávání osobních záležitostí, - výchovné, vzdělávací a aktivizační činnosti. <p>Služba je zaměřena zejména na rodiny klientů, kteří jsou v terminálním stádiu onkologického onemocnění.</p>		
Časový harmonogram	trvale		
Předpokládaný realizátor	Domácí hospic Athelas - středisko Husitské diakonie		
Předpokládané spolupracující subjekty	poskytovatelé sociálních služeb, lékaři, obce, MPSV, Jihočeský kraj		
Cílová skupina uživatelů služby	senioři a osoby se zdravotním postižením, o které je pečováno v domácím prostředí		
Kapacita služby (počet úvazků v přímé péči)	2020	2021	2022
	část z 1,63 (1,63 úvazků /denní kapacita 4 uživatelé je kapacita pro celé spádové území služby, tj. Písek a okolí do 25 km)		
Předpokládané roční provozní náklady	2020	2021	2022
	část z 888 000 Kč	část z 931 000 Kč	část z 978 000 Kč

1.2.9 AKTIVITA: Udržení odlehčovacích služeb (Hospic sv. Jana N. Neumanna, o.p.s.)

Charakteristika aktivity	<p>Udržení odlehčovacích služeb, které poskytuje terénní formou Domácí hospic sv. Veroniky a Domácí hospic sv. Markéty. Cílovou skupinou jsou terminálně nemocní bez ohledu na věk, jejichž zdravotní stav nevyžaduje hospitalizaci v nemocnici, ale neobejdou se bez pomoci další osoby. Jedná se převážně o klienty zařazené do kategorie III. a IV. stupeň závislosti, většinou dlouhodobě ležící, nesoběstačné osoby vyžadující stálý dohled a zvýšenou přímou péči na lůžku. Služba je zaměřena především na uživatele, o něž pečuje osoba blízká v domácím prostředí, která si potřebuje odpočinout, onemocněla nebo z jiných důvodů nemůže dočasně o klienta pečovat, anebo tuto péči sama nezvládá. Pomoc je také určena lidem v krizi – jsou to rodinní příslušníci a osoby doprovázející umírajícího, lidé v období umírání blízkého a v období zármutku.</p> <p>Služba má zázemí v Českých Budějovicích a Strakonících a je terénně poskytována od pondělí do pátku v čase od 7:00 do 15:30 hodin. Dojezdová vzdálenost služby je do 25 km od provozního střediska poskytovatele, ve výjimečných případech větší vzdálenost.</p>		
Časový harmonogram	trvale		
Předpokládaný realizátor	Hospic sv. Jana N. Neumanna, o.p.s.		
Předpokládané spolupracující subjekty	poskytovatelé sociálních služeb, lékaři, obce, MPSV, Jihočeský kraj		
Cílová skupina uživatelů služby	senioři a osoby se zdravotním postižením, osoby v krizi		
Kapacita služby (počet úvazků v přímé péči)	2020	2021	2022
	část z 4,2 (4,2 úvazků / 3 uživatelé v daný okamžik je kapacita pro celé spádové území služby, tj. České Budějovice a okolí do 25 km)		
Předpokládané roční provozní náklady	2020	2021	2022
	část z 2 345 000 Kč	část z 2 459 000 Kč	část z 2 582 000 Kč

1.2.10 AKTIVITA: Udržení služby týdenního stacionáře (Domov Žlutý Petrklíč, z.s.)

Charakteristika aktivity	<p>V roce 2019 byl zahájen provoz týdenního stacionáře pro osoby se zdravotním postižením. Poskytovatelem služby je Domov Žlutý Petrklíč, z.s, místem poskytování je Lomec u Vodňan. Vodňan. Služba obsahuje tyto základní činnosti:</p> <ul style="list-style-type: none"> - poskytnutí ubytování a poskytnutí stravy, - pomoc při osobní hygieně nebo poskytnutí podmínek pro hygienu, - pomoc při zvládnutí běžných úkonů péče o vlastní osobu, - výchovné, vzdělávací a aktivizační činnosti, - zprostředkování kontaktu se společenským prostředím, - sociálně terapeutické činnosti, - pomoc při uplatňování práv, oprávněných zájmů a při obstarávání osobních záležitostí. <p>Služba pomáhá rodinám, které dlouhodobě a celodenně pečují o osobu blízkou s těžkým zdravotním postižením. O službu je zájem, proto je cílem její trvalé udržení. To je podmíněno údržbou, modernizací, pořizováním materiálně technického vybavení a zvyšováním kvalifikace personálu průběžným vzděláváním v návaznosti na potřeby klientů.</p>		
Časový harmonogram	trvale		
Předpokládaný realizátor	Domov Žlutý Petrklíč, z.s.		
Předpokládané spolupracující subjekty	obce, MPSV, Jihočeský kraj, poskytovatelé sociálních služeb		
Cílová skupina uživatelů služby	osoby s mentálním postižením, osoby s kombinovaným postižením, osoby se zdravotním postižením		
Kapacita služby (počet úvazků v přímé péči)	2020	2021	2022
	4	4	4
Předpokládané roční provozní náklady	2020	2021	2022
	1 522 000 Kč	1 594 000 Kč	1 674 000 Kč

1.3 OPATŘENÍ – Udržení stávajících služeb sociální prevence

POPIS OPATŘENÍ

Vedle služeb sociální péče je na Vodňansku potřeba udržet také stávající služby sociální prevence, které zajišťuje několik poskytovatelů. Sociálně terapeutické dílny jsou poskytovány ambulantní formou v Chelčicích, další služby jsou zajištěny terénně. Sociálně aktivizační služby pro seniory a osoby se zdravotním postižením jsou poskytovány ambulantně v Chelčicích a jsou zajištěny i formou terénní.

AKTIVITY NAPLŇUJÍCÍ OPATŘENÍ

- Udržení služby sociálně terapeutické dílny (Chelčický domov sv. Linharta, o.p.s.)
- Udržení terénního programu (PREVENT 99 z.ú.)
- Udržení sociálně aktivizačních služeb pro seniory a osoby se zdravotním postižením (Raná péče APLA Jižní Čechy, z.ú.)
- Udržení sociálně aktivizačních služeb pro seniory a osoby se zdravotním postižením (Chelčický domov sv. Linharta, o.p.s.)
- Udržení služby raná péče (I MY, o.p.s., Středisko rané péče SPRP, APLA Jižní Čechy, z.ú.)
- Udržení služby sociální rehabilitace (FOKUS - Písek, z.ú.)
- Udržení služby sociální rehabilitace (Chelčický domov sv. Linharta, o.p.s.)
- Udržení služby sociální rehabilitace (Tyflokabinet České Budějovice, o.p.s.)
- Udržení služby krizová pomoc (Krizové centrum pro děti a rodinu v Jihočeském kraji, z.ú.)
- Udržení služby intervenční centra (Diecézní charita České Budějovice)
- Udržení dostupnosti tlumočnických služeb (STŘEP, z.s.)
- Udržení sociálně aktivizačních služeb pro rodiny s dětmi (PREVENT 99 z.ú.)

1.3.1 AKTIVITA: Udržení služby sociálně terapeutické dílny (Chelčický domov sv. Linharta, o.p.s.)

Charakteristika aktivity	<p>Aktivita směřuje k udržení služby sociálně terapeutické dílny, kterou poskytuje Chelčický domov sv. Linharta, o.p.s. Ambulantní služba je dostupná pět dní v týdnu a je poskytována osobám se sníženou soběstačností z důvodu zdravotního postižení, které nejsou z tohoto důvodu umístitelné na otevřeném ani chráněném trhu práce. Účelem je dlouhodobá a pravidelná podpora zdokonalování pracovních návyků a dovedností prostřednictvím sociálně pracovní terapie. Služba obsahuje tyto základní činnosti:</p> <ul style="list-style-type: none"> - pomoc při osobní hygieně nebo poskytnutí podmínek pro hygienu, - poskytnutí stravy nebo pomoc při zajištění stravy, - nácvik dovedností pro zvládnání péče o vlastní osobu, soběstačnosti a dalších činností vedoucích k sociálnímu začlenění, - podpora vytváření a zdokonalování základních pracovních návyků a dovedností. <p>Služba nabízí každodenní zapojení do práce při výrobě keramiky, při práci s textilem, při zahradní práci, údržbě zeleně, sušení květin a bylin, sadařské práci, úklidové práci, při péči o dvůr a domácí zvířata, dále možnost pomoci seniorům v obci v každodenním životě. Udržení služby je podmíněno údržbou, modernizací a případným rozšiřováním materiálně technického zázemí v návaznosti na potřeby uživatelů.</p>		
Časový harmonogram	trvale		
Předpokládaný realizátor	Chelčický domov sv. Linharta, o.p.s.		
Předpokládané spolupracující subjekty	Jihočeský kraj, Evropský sociální fond (OPZ), Chelčice a další obce, MAS Rozkvět, z.s., poskytovatelé sociálních a doprovodných služeb, další nestátní neziskové organizace.		
Cílová skupina uživatelů služby	osoby s kombinovaným postižením, osoby s mentálním postižením, osoby s tělesným postižením (od 16 do 64 let)		
Kapacita služby (počet úvazků v přímé péči)	2020	2021	2022
	4,0 (16 uživatelů, 12 uživatelů v daný okamžik)	4,0 (16 uživatelů, 12 uživatelů v daný okamžik)	4,0 (16 uživatelů, 12 uživatelů v daný okamžik)
Předpokládané roční provozní náklady	2020	2021	2022
	2 061 000 Kč	2 416 000 Kč	2 537 000 Kč

1.3.2 AKTIVITA: Udržení terénního programu (PREVENT 99 z.ú.)

Charakteristika aktivity	<p>Udržení služby terénní programy, kterou poskytuje Jihočeský streetwork Prevent dle §69 zákona 108/2006 Sb. Prostřednictvím služby se snižují a omezují rizika spojená s užíváním drog v populaci uživatelů drog a široké veřejnosti. Cíle programu vycházejí z principu Harmreduction a Public Health.</p> <p>Cílem služby bude nadále snižovat negativní dopady spojené s užíváním návykových látek (zdravotní a sociální stabilizace klienta, snižování rizikového chování, motivace ke změně životního stylu) a chránit veřejné zdraví (bezpečná likvidace injekčního materiálu, informování veřejnosti, snížení výskytu infekčních chorob).</p> <p>Terénní program směřuje činnost i k dětem a mládeži ohroženými užíváním návykových látek (včetně alkoholu a nikotinu) s cílem informovat o nebezpečnosti a rizicích užívání těchto látek.</p> <p>Udržení služby je podmíněno údržbou, modernizací a případným rozšiřováním materiálně technického zázemí v návaznosti na potřeby uživatelů.</p>		
Časový harmonogram	trvale		
Předpokládaný realizátor	PREVENT 99 z.ú.		
Předpokládané spolupracující subjekty	město Vodňany a další obce, MPSV, RVKPP, MZ, Jihočeský kraj, poskytovatelé sociálních služeb a doprovodných služeb		
Cílová skupina uživatelů služby	osoby ohrožené závislostí nebo závislé na návykových látkách		
Kapacita služby (počet úvazků v přímé péči)	2020	2021	2022
	0,28	0,28	0,28
Předpokládané roční provozní náklady	2020	2021	2022
	199 000 Kč	209 000 Kč	220 000 Kč

1.3.3 AKTIVITA: Udržení sociálně aktivizačních služeb pro seniory a osoby se zdravotním postižením (APLA Jižní Čechy, z.ú.)

Charakteristika aktivity	<p>Cílem je udržení dostupnosti sociálně aktivizačních služeb pro seniory a osoby se zdravotním postižením, které jsou na území správního obvodu ORP Vodňany poskytovány terénní formou osobám s poruchami autistického spektra. Ambulantní pracoviště je dostupné v Táboře a v Českých Budějovicích. Jednotlivé činnosti služby:</p> <ul style="list-style-type: none"> - zprostředkování kontaktu se společenským prostředím, zájmové, vzdělávací a volnočasové aktivity - socioterapeutické činnosti, jejichž poskytování vede k rozvoji nebo udržení osobních a sociálních schopností a dovedností podporujících sociální začleňování osob, - pomoc při uplatňování práv, oprávněných zájmů a při obstarávání osobních záležitostí. 		
Časový harmonogram	trvale		
Předpokládaný realizátor	APLA Jižní Čechy, z.ú.		
Předpokládané spolupracující subjekty	poskytovatelé sociálních služeb a doprovodných služeb, obce, MPSV, Jihočeský kraj		
Cílová skupina uživatelů služby	lidé s poruchou autistického spektra (věk do 64 let)		
Kapacita služby (počet úvazků v přímé péči)	2020	2021	2022
	část z 2,45 (2,45 úvazků je kapacita pro celý Jihočeský kraj) 3 uživatelé v ORP Vodňany		
Předpokládané roční provozní náklady	2020	2021	2022
	část z 1 745 000 Kč	část z 1 830 000 Kč	část z 1 922 000 Kč

1.3.4 AKTIVITA: Udržení sociálně aktivizačních služeb pro seniory a osoby se zdravotním postižením (Chelčický domov sv. Linharta, o.p.s).

Charakteristika aktivity	<p>Cílem je udržení dostupnosti sociálně aktivizačních služeb pro seniory a osoby se zdravotním postižením a s poruchami autistického spektra ve věku od 11 do 64 let, které na území ORP Vodňany poskytuje Chelčický domov sv. Linharta, o.p.s. Služba je zajištěna terénní formou. Jednotlivé činnosti služby:</p> <ul style="list-style-type: none"> - zprostředkování kontaktu se společenským prostředím, zájmové, vzdělávací a volnočasové aktivity, - sociálně terapeutická činnost, - socioterapeutické činnosti, jejichž poskytování vede k rozvoji nebo udržení osobních a sociálních schopností a dovedností podporujících sociální začleňování osob, - pomoc při uplatňování práv, oprávněných zájmů a při obstarávání osobních záležitostí, - pomoc při komunikaci vedoucí k uplatňování práv a oprávněných zájmů, - pomoc při vyřizování běžných záležitostí. <p>Služba je poskytována terénní formou 2x měsíčně 4 hodiny. Udržení služby je podmíněno finančním zajištěním služby, údržbou, modernizací a případným rozšiřováním materiálně technického zázemí v návaznosti na potřeby uživatelů.</p>		
Časový harmonogram	trvale		
Předpokládaný realizátor	Chelčický domov sv. Linharta, o.p.s.		
Předpokládané spolupracující subjekty	obce		
Cílová skupina uživatelů služby	osoby se zdravotním postižením, s chronickým onemocněním, s psychickými zátěžemi (věk od 11 do 64 let)		
Kapacita služby (počet úvazků v přímé péči)	2020	2021	2022
	0,1	0,1	0,1
Předpokládané roční provozní náklady	2020	2021	2022
	71 000 Kč	75 000 Kč	78 000 Kč

1.3.5 AKTIVITA: Udržení služby raná péče (I MY, o.p.s., Středisko rané péče SPRP, APLA Jižní Čechy, z.ú.)

<p>Charakteristika aktivity</p>	<p>Podpora udržení služby raná péče, která významně pomáhá rodinám dětí se zdravotním postižením nebo rodinám, ve kterých je vývoj dětí ohrožen v důsledku nepříznivé sociální situace. Podle zákona 108/2006 Sb. obsahuje služba výchovné, vzdělávací a aktivizační činnosti, zprostředkování kontaktu se společenským prostředím, sociálně terapeutické činnosti. Součástí služby je také pomoc při uplatňování práv, oprávněných zájmů a při obstarávání osobních záležitostí uživatelů.</p> <p>Na území správního obvodu ORP Vodňany nesídlí žádná organizace poskytující ranou péči. Službu zajišťují terénní formou poskytovatelé z jiných regionů, např.:</p> <p>Středisko rané péče pod I MY, o.p.s. – pro rodiny dětí s mentálním, tělesným a kombinovaným postižením a děti s ohroženým vývojem.</p> <p>Středisko rané péče SPRP České Budějovice – pro rodiny s dětmi s ohroženým vývojem v oblasti zrakového vnímání.</p> <p>APLA Jižní Čechy, z.ú. poskytuje službu rodinám dětí s poruchami autistického spektra. Služba je na území správního obvodu ORP Vodňany poskytována terénní formou, ambulanti pracoviště je dostupné v Táboře a v Českých Budějovicích. Rodina je provázána obdobím, kdy je podezření na některou z poruch autistického spektra nebo kdy je dítěti stanovena diagnóza některé z poruch autistického spektra. Jedná se jednak o podporu rodičů, jsou jim předávány metody práce s dítětem, jak jej rozvíjet a zvládat problémové chování. U dítěte rozvíjí komunikaci, sociální dovednosti, hru a jeho spolupráci s dospělým.</p> <p>Cílem je zachovat služby několika poskytovatelů, aby rodiny měly možnost vybrat si typ služby vyhovující potřebám jejich dítěte.</p>		
<p>Časový harmonogram</p>	<p>trvale</p>		
<p>Předpokládaný realizátor</p>	<p>I MY, o.p.s., Středisko rané péče SPRP, pobočka České Budějovice APLA Jižní Čechy, z.ú.</p>		
<p>Předpokládané spolupracující subjekty</p>	<p>MPSV, Jihočeský kraj, obce, lékaři, úřady, nadace, poskytovatelé sociálních služeb</p>		
<p>Cílová skupina uživatelů služby</p>	<p>I MY, o.p.s. - rodiny dětí s mentálním, tělesným nebo kombinovaným postižením a rodiny dětí s opožděným či ohroženým vývojem (do 7 let) APLA Jižní Čechy, z.ú. - rodiny dětí s poruchami autistického spektra (do 7 let) Středisko rané péče SPRP, pobočka České Budějovice - osoby s kombinovaným postižením, osoby se zrakovým postižením (do 7 let)</p>		
<p>Kapacita služby (počet úvazků v přímé péči)</p>	<p>2020</p>	<p>2021</p>	<p>2022</p>
	<p>část z 11,3 (11,3 úvazků je součet kapacit služeb uvedených poskytovatelů, všichni poskytují službu na celém území Jihočeského kraje) 9 uživatelů v ORP Vodňany</p>		

Předpokládané roční provozní náklady	2020	2021	2022
	část z 11 019 000 Kč	část z 11 516 000 Kč	část z 12 092 000 Kč

1.3.6 AKTIVITA: Podpora služby sociální rehabilitace (FOKUS - Písek, z.ú.)

Charakteristika aktivity	Podpora udržení služby sociální rehabilitace, která je na území ORP Vodňany dostupná osobám s chronickým duševním onemocněním. Služba pomáhá při překonávání problémů spojených s nemocí. Je poskytována terénní formou v přirozeném prostředí uživatele, na základě jeho potřeb. Cílem terénní sociální rehabilitace je vyhledávat lidi s duševním onemocněním, posilovat jejich samostatnost a podporovat je při zvládnání běžných životních situací. Služba je poskytována individuálně, její intenzita se přizpůsobuje potřebám jednotlivých klientů. Může jít o krátkodobou pomoc v krizi nebo o dlouhodobou podporu. Poskytovatel se zaměřuje na metodu case management (případové vedení) jako na specifickou formu péče o klienta. Každý klient má svého klíčového pracovníka, který mapuje jeho individuální přání a potřeby, navazuje dlouhodobý vztah a podporuje klienta v samostatnosti a soběstačnosti. Dále může spolupracovat s PEER konzultantem, pracovním konzultantem nebo jiným odborným pracovníkem (psychiatrem). Případové vedení klade důraz na podporu sociální sítě klienta – zejména zapojení rodiny a blízkého okolí. V rámci služby jsou zajištěny činnosti dle zákona o sociálních službách.		
Časový harmonogram	trvale		
Předpokládaný realizátor	FOKUS - Písek, z.ú.		
Předpokládané spolupracující subjekty	poskytovatelé sociálních služeb a doprovodných služeb, lékaři, úřady, město Vodňany, obce, MPSV, Jihočeský kraj, Psychiatrická léčebna Lnáře, Psychiatrická nemocnice Písek		
Cílová skupina uživatelů služby	osoby s chronickým duševním onemocněním nad 18 let		
Kapacita služby (počet úvazků v přímé péči)	2020	2021	2022
	část z 3 (3 úvazky jsou kapacita pro ORP Vodňany, ORP Blatná, ORP Strakonice, ORP Vimperk, ORP Prachatice)		
Předpokládané roční provozní náklady	2020	2021	2022
	část z 2 382 000 Kč	část z 2 515 000 Kč	část z 2 641 000 Kč

1.3.7 AKTIVITA: Udržení služby sociální rehabilitace (Chelčický domov sv. Linharta, o.p.s.)

Charakteristika aktivity	Udržení služby sociální rehabilitace, která svou specifickou činností směřuje k dosažení samostatnosti, nezávislosti a soběstačnosti osob. Služba je určena pro osoby s chronickým duševním onemocněním, osoby s duševními poruchami provázenými zvýšenou nemocností, částečnou či plnou pracovní neschopností, s poruchami chování, zejména potížemi v komunikaci a sociálním chování, které jsou v rozporu s celkově dobrým intelektem, osoby s dočasnou ztrátou plného zdraví z důvodu úrazu či nemoci, osoby s částečnou či plnou invaliditou a osoby s dočasnou ztrátou plného zdraví z důvodu úrazu či nemoci. Služba je poskytována od září 2017 na území ORP České Budějovice, od roku 2018 na území ORP Vodňany (terénní forma od dubna, ambulantní forma od května), dále na území ORP Prachatice.		
Časový harmonogram	trvale		
Předpokládaný realizátor	Chelčický domov sv. Linharta, o.p.s.		
Předpokládané spolupracující subjekty	obce, MPSV, Jihočeský kraj, poskytovatelé sociálních služeb a doprovodných služeb, lékaři		
Cílová skupina uživatelů služby	osoby s chronickým duševním onemocněním a osoby se zdravotním postižením (od 18 let)		
Kapacita služby (počet úvazků v přímé péči)	2020	2021	2022
	část z 0,85 (0,85 je kapacita pro území MAS Rozkvět – část ORP Vodňany, část území ORP České Budějovice a část území ORP Prachatice) 4 uživatelé /okamžitá kapacita ambulantní forma 1 uživatel /okamžitá kapacita terénní forma		
Předpokládané roční provozní náklady	2020	2021	2022
	část z 675 000 Kč	část z 713 000 Kč	část z 748 000 Kč

1.3.8 AKTIVITA: Udržení služby sociální rehabilitace (Tyflokabinet České Budějovice, o.p.s.)

Charakteristika aktivity	Služba podporuje osoby se zrakovým postižením a její náplní je: <ul style="list-style-type: none">- nácvik obsluhy běžných zařízení a spotřebičů, péče o domácnost,- psaní na PC klávesnici, využívání speciálního software- nácvik samostatného pohybu včetně orientace ve vnitřním i venkovním prostoru,- nácvik dovedností potřebných k úředním úkonům, nácvik vlastnoručního podpisu,- nácvik schopnosti využívat dopravní prostředky,- nácvik chování v různých společenských situacích,- nácvik běžných a alternativních způsobů komunikace, kontaktu a práce s informacemi,- upevňování získaných motorických, psychických a sociálních schopností a dovedností.		
Časový harmonogram	trvale		
Předpokládaný realizátor	Tyflokabinet České Budějovice, o.p.s.		
Spolupracující subjekty	poskytovatelé sociálních služeb a doprovodných služeb, lékaři, úřady, obce, MPSV, Jihočeský kraj,		
Cílová skupina uživatelů služby	osoby se zrakovým postižením, osoby s kombinovaným postižením (od 7 let)		
Kapacita služby (počet úvazků v přímé péči)	2020	2021	2022
	část z 2,65 (2,65 je kapacita pro celý Jihočeský kraj)		
Předpokládané roční provozní náklady	2020	2021	2022
	část z 2 116 000 Kč	část z 2 221 000 Kč	část z 2 332 000 Kč

1.3.9 AKTIVITA: Udržení služby krizová pomoc

(Krizové centrum pro děti a rodinu v Jihočeském kraji, z.ú.)

Charakteristika aktivity	<p>Podpora udržení krizové pomoci poskytované terénní formou. Nejčastěji řešenými nepříznivými sociálními situacemi u uživatelů Krizového centra jsou: osobní krize, vztahová krize, rozvodová problematika, ztráta blízké osoby, ztráta zaměstnání, spory o děti, sebepoškozování dětí a mladistvých, poruchy příjmu potravy u dětí a mladistvých, výchovné problémy, šikana, domácí násilí, trestné činy, syndrom týraného dítěte, psychosomatické obtíže, syndrom zavrženého rodiče a další.</p> <p>Krizové centrum je registrovaným poskytovatelem sociální služby a současně je pověřené k výkonu sociálně - právní ochrany. Proto jsou pracovníci ve styku s pracovišti OSPOD a soudců rozhodujících v opatrovnických řízeních, s ordinacemi klinických psychologů a pedopsychiatrů, s psychiatrickým oddělením Nemocnice České Budějovice, s psychiatrickými léčebnami a s Dětským diagnostickým ústavem Homole.</p>		
Časový harmonogram	trvale		
Předpokládaný realizátor	Krizové centrum pro děti a rodinu v Jihočeském kraji, z.ú.		
Spolupracující subjekty	poskytovatelé sociálních služeb a doprovodných služeb, úřady, školy, obce, MPSV, Jihočeský kraj		
Cílová skupina uživatelů služby	osoby v krizi		
Kapacita služby (počet úvazků v přímé péči)	2020	2021	2022
	část z 1,2 (1,2 je kapacita pro celý Jihočeský kraj)		
Předpokládané roční provozní náklady	2020	2021	2022
	část z 1 441 000 Kč	část z 1 508 000 Kč	část z 1 583 000 Kč

1.3.10 AKTIVITA: Udržení služby intervenční centra (Diecézní charita České Budějovice)

Charakteristika aktivity	Sociální služba je zaměřena na zajištění bezpečí, řešení krizových situací ohrožených osob vzniklých na základě domácího násilí a na navrácení osob do běžného života. Službu poskytuje Diecézní charita České Budějovice, jedno z detašovaných pracovišť je v Táboře. Zde je služba poskytována ambulantní formou, ve vodňanském regionu je poskytována služba terénní formou. Intervenční centrum poskytuje radu či pomoc v oblasti domácího násilí a následného pronásledování. Je specializovaným sociálním zařízením, jehož činnost je zaměřena na přechodnou odbornou pomoc a nehmotnou podporu (bezpečný prostor pro vyslechnutí, rada, podpora, provázení) osobám ohroženým domácím násilím. Intervenční centrum usiluje o zajištění bezpečí, řešení krizových situací ohrožených osob vzniklých na základě domácího násilí a o navrácení osob do běžného života. Působnost intervenčního centra je v rámci celého Jihočeského kraje.		
Časový harmonogram	trvale		
Předpokládaný realizátor	Diecézní charita České Budějovice		
Spolupracující subjekty	poskytovatelé sociálních služeb, lékaři, úřady, obce, MPSV, Jihočeský kraj		
Cílová skupina uživatelů služby	osoby, které potřebují radu či podporu v oblasti domácího násilí a následného pronásledování (od 16 let věku)		
Kapacita služby (počet úvazků v přímé péči)	2020	2021	2022
	část z 3,9 (3,9 je kapacita pro celý Jihočeský kraj)		
Předpokládané roční provozní náklady	2020	2021	2022
	část z 4 681 000 Kč	část z 4 900 000 Kč	část z 5 145 000 Kč

1.3.11 AKTIVITA: Udržení dostupnosti tlumočnických služeb (STŘEP, z.s.)

Charakteristika aktivity	<p>Aktivita podporuje udržení dostupnosti tlumočnické služby pro osoby se sluchovým postižením (především neslyšící). Prostřednictvím poskytnutého tlumočení je umožněna neslyšícím klientům plnohodnotná komunikace tak, aby mohli ve svém mateřském jazyce prosazovat a hájit svá práva, zájmy a potřeby a měli tak možnost zajistit si důstojný a plnohodnotný život. Poradenství je pak poskytováno i slyšícím dětem neslyšících rodičů, slyšícím příbuzným, zaměstnavatelům či organizacím, studentům a veřejnosti. Terénní služba je zaměřena především na tlumočení v komunitní oblasti, tj. v situacích souvisejících s vyřizováním záležitostí spojených s běžným životem, např. u lékaře, před úřady či jinými institucemi, v zaměstnání, v bankách, při společenských událostech (svatby, křty, pohřby), překlady telefonických hovorů a písemností, jednání s odborníky či rodinnými příslušníky, apod. Klient si zasláním sms, e-mailem či osobně v rámci ambulantní služby s tlumočnickem domluví termín, čas a místo terénního tlumočení. Poté probíhá tlumočení dle obecně platných zásad tlumočení a dle Etického kodexu tlumočnicka znakového jazyka. Služba může být také poskytnuta jednomu či více klientům v rámci tlumočení vzdělávacích aktivit, sportovních či kulturních akcí, konferencí a workshopů.</p>		
Časový harmonogram	trvale		
Předpokládaný realizátor	STŘEP, z.s.		
Spolupracující subjekty	poskytovatelé sociálních služeb, lékaři, úřady, obce, MPSV, Jihočeský kraj		
Cílová skupina uživatelů služby	osoby se sluchovým postižením, osoby s kombinovaným postižením		
Kapacita služby (počet úvazků v přímé péči)	2020	2021	2022
	část z 0,7 (0,7 je kapacita pro část Jihočeského kraje)		
Předpokládané roční provozní náklady	2020	2021	2022
	část z 867 000 Kč	část z 911 000 Kč	část z 956 000 Kč

1.3.12 AKTIVITA: Udržení sociálně aktivizačních služeb pro rodiny s dětmi (PREVENT 99 z.ú.)

Charakteristika aktivity	<p>Cílem je udržet dostupnost sociálně aktivizačních služeb pro rodiny s dětmi z Vodňanska. Potřeba služby byla monitorována a v roce 2018 proběhla příprava poskytování služby v souladu se Střednědobým plánem rozvoje sociálních služeb Jihočeského kraje. Na začátku roku 2019 bylo zahájeno poskytování služby, cílem je její trvalé udržení. Služba je poskytována terénní formou rodinám s dítětem, u kterého je jeho vývoj ohrožen v důsledku dopadů dlouhodobě krizové sociální situace, kterou rodiče nedokážou sami bez pomoci překonat a u kterého existují další rizika ohrožení jeho vývoje.</p> <p>Služba obsahuje tyto základní činnosti:</p> <ul style="list-style-type: none">- výchovné, vzdělávací a aktivizační činnosti,- zprostředkování kontaktu se společenským prostředím,- sociálně terapeutické činnosti,- pomoc při uplatňování práv, oprávněných zájmů a při obstarávání osobních záležitostí.		
Časový harmonogram	trvale		
Předpokládaný realizátor	PREVENT 99 z.ú.		
Předpokládané spolupracující subjekty	obce, školy, OSPOD Vodňany		
Cílová skupina uživatelů služby	rodiny s dítětem, u kterého je jeho vývoj ohrožen v důsledku dopadů dlouhodobě krizové sociální situace		
Kapacita služby (počet úvazků v přímé péči)	2020	2021	2022
	0,6	0,6	0,6
Předpokládané roční provozní náklady	2020	2021	2022
	427 000 Kč	448 000 Kč	471 000 Kč

5.3 PRIORITA 2 – Rozvoj sociálních služeb

2.1 OPATŘENÍ – Rozvoj služeb sociální péče

POPIS OPATŘENÍ

Na Vodňansku bylo záměrem zřízení týdenního stacionáře pro osoby se zdravotním postižením. Záměr se podařilo realizovat, od 2. 1 2019 je služba zajištěna. Domov Kunšov s.r.o. v roce 2019 realizoval záměr navýšit kapacitu služby domovy se zvláštním režimem o 7 lůžek. V období 2020 – 2022 bude navýšena kapacita pečovatelské služby a osobní asistence dle aktuálních potřeb uživatelů. Cílem je zajistit tyto služby tak, aby na území ORP Vodňany byly trvale dostupné pro každého, kdo je potřebuje.

AKTIVITY NAPLŇUJÍCÍ OPATŘENÍ

- Rozšíření kapacity pečovatelské služby dle potřeb uživatelů
- Rozšíření osobní asistence dle potřeb uživatelů

2.1.1 AKTIVITA: Rozšíření pečovatelské služby dle potřeb uživatelů

Charakteristika aktivity	Rozvoj pečovatelské služby poskytované dle zákona č. 108/2006 Sb. Poskytovatelé mají záměr rozšiřovat službu do míst (obcí a osad), kde zatím není poskytována a uživatelé tam o ní budou mít zájem. Cílem je navýšit stávající kapacitu pečovatelské služby o 0,3 úvazku v přímé péči v návaznosti na potřeby uživatelů. Celková kapacita služby v ORP Vodňany by pak byla 7,3 úvazku v přímé péči (odpovídá kapacitě optimální sítě v ORP Vodňany dle SPRSS JČK na období 2019 – 2021). Rozšiřování služby je podmíněno zajištěním potřebného materiálně technického zázemí.		
Časový harmonogram	2020 – 2022		
Předpokládaný realizátor	Centrum sociální pomoci Vodňany, Chelčický domov sv. Linharta, o.p.s., případně další poskytovatel		
Předpokládané spolupracující subjekty	obce, MPSV, Jihočeský kraj, poskytovatelé sociálních služeb a doprovodných služeb, lékaři		
Cílová skupina uživatelů služby	senioři a osoby se zdravotním postižením, rodiny s dětmi		
Kapacita služby (počet úvazků v přímé péči)	2020	2021	2022
		0,3	
Předpokládané roční provozní náklady	2020	2021	2022
		cca 204 000 Kč / rok	

2.1.2 AKTIVITA: Rozšíření osobní asistence dle potřeb uživatelů

Charakteristika aktivity	<p>Rozvoj osobní asistence poskytované dle zákona č. 108/2006 Sb. Asistence Pomoc a Péče Slunečnice, z. ú. mapuje aktuální zájem o službu. V návaznosti na to má záměr navýšit kapacitu osobní asistence (určenou pro více ORP) na celkových 6,8 úvazků v přímé péči a zajistit tak 24 hodinovou dostupnost služby pro uživatele, kteří ji potřebují. V ORP Vodňany je cílem rozšířit službu o 0,5 úvazku v přímé péči. Celková kapacita osobní asistence pro ORP Vodňany pak bude 1,0 úvazku (0,5 je stávající kapacita, uvedená v aktivitě 1.2.7).</p> <p>Rozšiřování služby je podmíněno zajištěním potřebného materiálně technického zázemí.</p>		
Časový harmonogram	2020 – 2022		
Předpokládaný realizátor	Asistence Pomoc a Péče Slunečnice, z. ú.		
Předpokládané spolupracující subjekty	obce, MPSV, Jihočeský kraj, poskytovatelé sociálních služeb a doprovodných služeb		
Cílová skupina uživatelů služby	osoby v nepříznivé sociální situaci z důvodu vysokého věku, chronického onemocnění či zdravotního postižení, které jsou odkázány na pomoc jiné osoby v péči o sebe a svou domácnost (od 18 let věku)		
Kapacita služby (počet úvazků v přímé péči)	2020	2021	2022
		0,5	
Předpokládané roční provozní náklady	2020	2021	2022
		cca 249 000 – 260 000 Kč / rok	

2.2 OPATŘENÍ – Rozvoj služeb sociální prevence

POPIS OPATŘENÍ

Na území ORP Vodňany byla v posledních letech rozšířena síť služeb sociální prevence. V roce 2018 byla navýšena kapacita sociálně terapeutické dílny, na začátku roku 2019 bylo zahájeno poskytování sociálně aktivizačních služeb pro rodiny. Dlouhodobým záměrem, který se z důvodu chybějících finančních zdrojů zatím nedaří plnit, je zajištění potřebné služby nízkoprahová zařízení pro děti a mládež. Zřízení této služby je tedy přetrvávajícím cílem do dalšího období.

AKTIVITY NAPLŇUJÍCÍ OPATŘENÍ

- Vytváření podmínek pro zřízení služby nízkoprahová zařízení pro děti a mládež
- Rozšíření služby Sociální rehabilitace (Chelčický domov sv. Linharta, o.p.s.)

2.2.1 AKTIVITA: Vytváření podmínek pro zřízení služby nízkoprahová zařízení pro děti a mládež

Charakteristika aktivity	<p>Cílem aktivity je vytvořit vhodné podmínky a zřídit službu nízkoprahová zařízení pro děti a mládež ve Vodňanech. Služba bude poskytována ambulantní formou, věk cílové skupiny bude ještě upřesněn, primárně půjde o děti a mládež ve věku od 6 do 18 let, ohroženou společensky nežádoucími jevy. Cílem služby je zlepšit kvalitu jejich života předcházením nebo snížením sociálních a zdravotních rizik souvisejících se způsobem jejich života, umožnit jim lépe se orientovat v sociálním prostředí a vytvářet podmínky k řešení nepříznivé sociální situace. Služba bude zahrnovat činnosti dle zákona o sociálních službách:</p> <ul style="list-style-type: none">- výchovné, vzdělávací a aktivizační činnosti,- zprostředkování kontaktu se společenským prostředím,- sociálně terapeutické činnosti,- pomoc při uplatňování práv, oprávněných zájmů a při obstarávání osobních záležitostí. <p>Služba bude orientovaná primárně na sociální práci a poradenství a až sekundárně na volnočasové aktivity. Jejím cílem je odvrácení cílové skupiny od rizikového životního stylu a zmírnění následků rizikového chování, pokud se již vyskytlo. Zřízení služby závisí na vyhledání vhodného poskytovatele a zajištění finančních prostředků.</p>
Časový harmonogram	2020 – 2022
Předpokládaný realizátor	vhodný poskytovatel
Předpokládané spolupracující subjekty	obce, školy, OSPOD Vodňany
Cílová skupina uživatelů služby	Děti, které: <ul style="list-style-type: none">- zažívají nepříznivé životní situace- tráví neproduktivně volný čas- mají životní styl, díky kterému se dostávají do konfliktů a který ohrožuje je samé nebo jejich okolí.

Kapacita služby (počet úvazků v přímé péči)	2020	2021	2022
	2,0	2,0	2,0
Předpokládané roční provozní náklady	2020	2021	2022
	1 653 000 Kč	1 735 000 Kč	1 822 000 000 Kč

2.2.2 AKTIVITA: Rozšíření služby sociální rehabilitace (Chelčický domov sv. Linharta, o.p.s.)

Charakteristika aktivity	<p>Rozšíření služby sociální rehabilitace, která svou specifickou činností směřuje k dosažení samostatnosti, nezávislosti a soběstačnosti osob. Služba je určena pro osoby s chronickým duševním onemocněním osoby s duševními poruchami provázené zvýšenou nemocností, částečnou či plnou pracovní neschopností, s poruchami chování zejména potížemi v komunikaci a sociálním chování, které jsou v rozporu s celkově dobrým intelektem, osoby s dočasnou ztrátou plného zdraví z důvodu úrazu či nemoci, osoby s částečnou či plnou invaliditou a osoby s dočasnou ztrátou plného zdraví z důvodu úrazu či nemoci. Sociální rehabilitace poskytuje:</p> <ul style="list-style-type: none"> - nácvik dovedností pro zvládání péče o vlastní osobu, soběstačnosti a dalších činností vedoucích k sociálnímu začlenění, - zprostředkování kontaktu se společenským prostředím, - výchovné, vzdělávací a aktivizační činnosti, - pomoc při uplatňování práv, oprávněných zájmů a při obstarávání osobních záležitostí. <p>Služba je poskytována na území ORP Vodňany, ORP České Budějovice, ORP Prachatice. Rozšíření provozní doby ambulantní formy služby.</p>		
Časový harmonogram	trvale		
Předpokládaný realizátor	Chelčický domov sv. Linharta, o.p.s.		
Předpokládané spolupracující subjekty	MAS Rozkvět, z.s., Evropský sociální fond (OPZ), obce, MPSV, Jihočeský kraj, poskytovatelé sociálních služeb a doprovodných služeb, lékaři		
Cílová skupina uživatelů služby	osoby s chronickým duševním onemocněním a osoby se zdravotním postižením (od 16 do 64 let)		
Kapacita služby (počet úvazků v přímé péči)	2020	2021	2022
	1,5 1 uživatel /okamžitá kapacita terénní forma		
Předpokládané roční provozní náklady	2020	2021	2022
	část z 1 191 000 Kč	část z 1 258 000 Kč	část z 1 320 000 Kč

5.4 PRIORITA 3 – Zajištění doprovodných oblastí

3.1 OPATŘENÍ – Udržení a rozšíření doprovodných služeb a aktivit

POPIS OPATŘENÍ

Doprovodné služby vhodně doplňují služby sociální a pomáhají zkvalitňovat život lidí ohrožených sociálním vyloučením. Toto opatření akčního plánu se zaměřuje zejména na prevenci rizikového chování, která je jedním ze základních stavebních kamenů budování zdravé společnosti.

AKTIVITY NAPLŇUJÍCÍ OPATŘENÍ

- Prevence rizikového chování na školách včetně prevence u dětí předškolního a mladšího školního věku
- Koordinace volnočasových aktivit pro děti a mládež
- Udržení služby Městské policie Vodňany
- Vytváření podmínek pro zajištění dětského psychologa a psychiatra
- Vytváření podmínek pro zajištění školního psychologa
- Udržení činnosti dětského klubu Rybka

3.1.1 AKTIVITA: Prevence rizikového chování na školách včetně prevence u dětí předškolního a mladšího školního věku

Charakteristika aktivity	Zajištění prevence rizikového chování, zaměřené zejména na žáky mateřských, základních a středních škol v ORP Vodňany. V maximální možné míře bude realizována plošná primární prevence, na níž bude navazovat prevence sekundární a indikovaná. Všechny tři typy prevence budou realizovány ve spolupráci s externími certifikovanými odbornými pracovišti, a to tak, aby na sebe navazovaly a vzájemně se doplňovaly.
Časový harmonogram	trvale
Předpokládaný realizátor	školy
Předpokládané spolupracující subjekty	město Vodňany, obce, certifikovaná odborná pracoviště
Cílová skupina	žáci

3.1.2 AKTIVITA: Koordinace volnočasových aktivit pro děti a mládež

Charakteristika aktivity	V rámci formálního, neformálního i zájmového vzdělávání je na Vodňansku (zejména ve městě Vodňany) realizováno mnoho prospěšných aktivit. Záměrem je vzájemná informovanost a realizovatelná provázanost takových aktivit, u nichž je tato žádoucí.
Časový harmonogram	trvale
Předpokládaný realizátor	město Vodňany
Předpokládané spolupracující subjekty	organizace zájmového a neformálního vzdělávání
Cílová skupina	děti a mládež

3.1.3 AKTIVITA: Udržení služby Městské policie Vodňany

Charakteristika aktivity	Město Vodňany udrží činnost městské policie a bude hledat možnosti jejího rozšíření, aby policie mohla pracovat v širším čase (7 dní/24hod). Aktivita rozšíření činnosti městské policie na večery a víkendy byla záměrem komunitního plánu již v roce 2010, zajistit její nepřetržitou práci se zatím nepodařilo.
Časový harmonogram	trvale
Předpokládaný realizátor	město Vodňany, Městská policie Vodňany
Předpokládané spolupracující subjekty	Policie ČR
Cílová skupina	veřejnost

3.1.4 AKTIVITA: Vytváření podmínek pro zajištění dětského psychologa a psychiatra

Charakteristika aktivity	Cílem aktivity je vytváření podmínek pro zajištění dostupnosti včasné a dlouhodobé odborné psychologické a psychiatrické pomoci ohroženým rodinám a dětem v nich žijících jako prevence jejich sociálního vyloučení. Na Vodňansku stejně jako v celé společnosti narůstá potřeba odborného psychologického a psychiatrického poradenství v souvislosti s problematikou ohrožených rodin. Příčinou je například nejistota v oblasti bydlení, zaměstnání, vliv negativních jevů působících jak na celé rodiny, tak na jedince, špatné trávení volného času, špatné vzory, spory rodičů při rozpadech manželství, citové deprivace dětí, nárůst náhradních rodin atd. Nabízená pomoc je nedostačující, přichází pozdě, jsou dlouhé objednací lhůty.
Časový harmonogram	trvale
Předpokládaný realizátor	město Vodňany
Předpokládané spolupracující subjekty	obce, zdravotnická zařízení, školy, poskytovatelé sociálních služeb
Cílová skupina	Rodiny s dětmi žijící na území ORP Vodňany, které potřebují psychologickou či psychiatrickou pomoc – rodinnou terapii, osobní konzultaci, dlouhodobou spolupráci, asistované setkávání.

3.1.5 AKTIVITA: Vytváření podmínek pro zajištění školního psychologa

Charakteristika aktivity	Cílem aktivity je hledání možností zřízení pracoviště školního psychologa ve Vodňanech a podpora jeho činnosti. Školní psycholog by měl být nedílnou součástí každého školního poradenského pracoviště, přičemž vytváří systém včasné identifikace žáků s výukovými obtížemi a vytváří strategii používání ve školách pro prevenci výukových obtíží ve vztahu k reedukaci. Velmi významná je jeho role rovněž v rámci činnosti konzultační, poradenské, diagnostické, metodické a informační, podpory pedagogů a zajišťování krizové intervence.
Časový harmonogram	zřízení pracoviště v roce 2020, činnost psychologa od 2020 trvale
Předpokládaný realizátor	školy
Předpokládané spolupracující subjekty	město Vodňany, MŠMT, organizace, instituce
Cílová skupina	žáci, rodiče, učitelé

3.1.6 AKTIVITA: Udržení činnosti dětského klubu Rybka

Charakteristika aktivity	Aktivita podporuje udržení činnosti dětského klubu Rybka, který je od roku 2018 ve Vodňanech. Projekt Vodňanský dětský klub "Rybka" má za cíl podporu rodičů z Vodňan a okolních obcí ve sladění pracovního a rodinného života, v návratu na trh práce či v setrvání na trhu práce, prostřednictvím doplnění kapacity školní družiny v oblasti péče o děti 1. stupně ZŠ v době mimo vyučování. Realizace projektu pomůže zároveň pečovat o děti 1. stupně ZŠ po ukončení školního vyučování a v období prázdnin tak, aby rodiče neměli potíže ve svém zaměstnání nebo se mohli do pracovního procesu zapojit. Vodňanský dětský klub "Rybka" zajišťuje výchovné, vzdělávací, zájmové, popřípadě tematické rekreační akce pro žáky 1. stupně ZŠ. Součástí je zajištění doprovodu přihlášených dětí na zájmové kroužky. O letních prázdninách jsou v provozu příměstské tábory v pracovních dnech od 7:00 do 17:00 hodin.
Časový harmonogram	trvale
Předpokládaný realizátor	MAS Vodňanská ryba, z.s.
Předpokládané spolupracující subjekty	město Vodňany, MPSV, organizace
Cílová skupina	žáci, rodiče, učitelé

3.2 OPATŘENÍ - Informování o sociálních a doprovodných službách

POPIS OPATŘENÍ

Obyvatelé Vodňanska jsou pravidelně informováni o možnostech využívání sociálních doprovodných služeb. Informace budou dál pravidelně publikovány a budou hledány nové zdroje informování.

AKTIVITY NAPLŇUJÍCÍ OPATŘENÍ

- Zvýšení informovanosti obyvatel o poskytovaných službách
- Aktualizace katalogu poskytovatelů služeb

3.2.1 AKTIVITA: Zveřejňování informací o sociálních službách

Charakteristika aktivity	Poskytovatelé služeb, obce v ORP, úřady a organizace budou nadále využívat všechny dostupné zdroje pro šíření informací o sociálních a doprovodných službách. Informace budou nadále podávány přímo na úřadech a v zařízeních poskytovatelů, budou využívány letáky, místní tisk, rozhlas, internet, přednášky atd. Budou hledány nové zdroje informování. Bude podporováno zejména: <ul style="list-style-type: none">• Zřízení informačních míst (tabule, vývěsky atd.)• Pravidelná rubrika v lokálních obecních periodických• Pravidelné setkávání s veřejností Cílem je informovat o všech dostupných sociálních a doprovodných službách a podávat další informace související se sociální oblastí - například o možnostech využití příspěvku na péči, o prevenci nežádoucích jevů, o možnostech řešení krizových situací atd.
Časový harmonogram	trvale
Předpokládaný realizátor	obce, poskytovatelé sociálních služeb, úřady
Předpokládané spolupracující subjekty	lékaři, školy, svazy a sdružení, poskytovatelé doprovodných služeb
Cílová skupina	veřejnost

3.2.2 AKTIVITA: Aktualizace katalogu poskytovatelů služeb

Charakteristika aktivity	V roce 2019 je v rámci procesu komunitního plánování sociálních služeb zpracován a vydán aktuální katalog sociálních služeb a doprovodných služeb OPR Vodňany. Katalog v elektronické podobě bude v období 2020 - 2022 dle potřeby aktualizován. Budou hledány zdroje na tisk nového aktuálního katalogu.
Časový harmonogram	2020 - 2022
Předpokládaný realizátor	město Vodňany
Předpokládané spolupracující subjekty	obce z ORP, poskytovatelé sociálních a doprovodných služeb
Cílová skupina	veřejnost

3.3 OPATŘENÍ – Zajištění podmínek pro poskytování doprovodných služeb

POPIS OPATŘENÍ

Opatření je zaměřeno na zajištění služeb a řešení témat, které na Vodňansku navazují na poskytování sociálních služeb a podporují osoby v nepříznivé situaci.

AKTIVITY NAPLŇUJÍCÍ OPATŘENÍ

- Zřízení a udržení center pro komunitní práci a spolkovou činnost
- Zajištění bydlení pro osoby v nepříznivé sociální situaci
- Odstraňování architektonických bariér
- Rozvoj dobrovolnictví v sociálních službách
- Podpora neformálních pečovatелů
- Dostupnost terénní hospicové služby
- Dostupnost domácí ošetrovatelské péče
- Podpora centra duševního zdraví

3.3.1 AKTIVITA: Zřízení a udržení center pro komunitní práci a spolkovou činnost

Charakteristika aktivity	Cílem aktivity je podpora komunitní sociální práce, která je prostředkem sociálního začleňování nebo prevence sociálního vyloučení. Provoz nových komunitních center podporuje aktivní začleňování vyloučených osob. Komunitní centra jsou veřejná víceúčelová zařízení, ve kterých se setkávají členové komunity za účelem realizace sociálních, vzdělávacích, kulturních a rekreačních aktivit s cílem zlepšit sociální situaci těchto jednotlivců a komunity jako celku. Pro dosažení těchto cílů je v zařízení poskytována kombinace komunitních a veřejných služeb, minimálně základní sociální poradenství, sociální služba se zaměřením na řešení nepříznivé sociální situace.
Časový harmonogram	trvale
Předpokládaný realizátor	obce v ORP Vodňany, poskytovatelé sociálních a doprovodných služeb, nestátní neziskové organizace
Předpokládané spolupracující subjekty	MAS Vodňanská ryba, MAS Rozkvět

3.3.2 AKTIVITA: Zajištění bydlení pro osoby v nepříznivé sociální situaci

Charakteristika aktivity	<p>Cílem aktivity je zajistit bydlení pro osoby v nepříznivé sociální situaci, zejména:</p> <ul style="list-style-type: none">- rodiny s dětmi v akutní krizi,- rodiny v dlouhodobé krizové situaci- osoby se zdravotním postižením a seniory,- osoby znevýhodněné jiným sociálním handicapem. <p>Mimo dostatečného sociálního bytového fondu je potřeba zajistit možnosti krizového bydlení pro okamžité využití v případě krizové situace osob. Využívá se zejména k zajištění přechodného bydlení dětí vracejících se z ústavního nebo pěstounské péče, pro bydlení osob v případě domácího násilí, živelné katastrofy apod.</p> <p>Pro seniory a osoby se ZP bude zachována možnost bydlení v bytech zvláštního určení ve Vodňanech a v Bavorově. Pro obyvatele bytů v DPS ve Vodňanech bude nadále dostupná pečovatelská služba, obyvatelům DPS v Bavorově bude poskytována pomoc mimo rámec služeb poskytovaných dle zákona č. 108/2006 Sb. Cílem je rovněž rozšíření kapacity DPS v Bavorově a výstavba 4 sociálních bytů v Chelčicích. Budou hledány možnosti budování dalších bytů, např. v nevyužitých budovách na venkově.</p>
Časový harmonogram	trvale
Předpokládaný realizátor	obce
Předpokládané spolupracující subjekty	MPSV, MMR, Jihočeský kraj

3.3.3 AKTIVITA: Odstraňování architektonických bariér

Charakteristika aktivity	<p>Na Vodňansku bude udržen proces odstraňování architektonických a dalších bariér, které znesnadňují život lidem se zdravotním postižením, seniorům a často také rodičům s kočárky. Při budování nových objektů bude důsledně dbáno na bezbariérovost z hlediska stavebního zákona i z hlediska lidí s pohybovým omezením. Budou hledány možnosti odstraňování stávajících bariér ve veřejných budovách.</p>
Časový harmonogram	trvale
Předpokládaný realizátor	obce
Předpokládané spolupracující subjekty	organizace, úřady, soukromé subjekty (majitelé budov a prostranství) Jihočeský kraj

3.3.4 AKTIVITA: Rozvoj dobrovolnictví v sociálních službách

Charakteristika aktivity	Aktivita podporuje rozvoj dobrovolnictví v sociálních službách na Vodňansku. Jedná se o rozšiřování spolupráce poskytovatelů sociálních služeb (případně dalších subjektů) s organizacemi, které dobrovolnickou činnost profesionálně zajišťují (dobrovolnická centra). Sociální oblast patří k nejvýznamnějším z hlediska využití dobrovolnictví. Zároveň je to oblast, kde využití dobrovolníků vyžaduje profesionální management, protože dobrovolníci zde vstupují do specifických institucí s pevnými pravidly a zvyklostmi.
Časový harmonogram	trvale
Předpokládaný realizátor	poskytovatelé sociálních služeb
Předpokládané spolupracující subjekty	akreditovaná dobrovolnická centra

3.3.5 AKTIVITA: Podpora neformálních pečovatелů

Charakteristika aktivity	Aktivita podporuje osoby, které pečují v rodině o osoby se zdravotním postižením a seniory, kteří potřebují trvalou péči. Aktivita je zaměřena na prevenci sociálního vyloučení neformálních pečovatелů a získávání odborných kompetencí.
Časový harmonogram	trvale
Předpokládaný realizátor	NNO, obce, MAS Vodňanská ryba
Předpokládané spolupracující subjekty	akreditovaná dobrovolnická centra

3.3.6 AKTIVITA: Dostupnost terénní hospicové služby

Charakteristika aktivity	Cílem aktivity je udržet dostupnost terénní hospicové péče. Jedná se o odbornou péči, pomoc a podporu pacientů, kteří se nachází v pokročilé nebo konečné fázi onemocnění (v tzv. terminálním stádiu onemocnění). Terénní hospicová péče umožňuje pacientům zůstat v domácím prostředí a důstojně v kruhu své rodiny a přátel prožít poslední etapu svého života. Poskytovaná paliativní péče je aktivní, komplexní a jejím cílem je zmírnění bolesti, tělesného a duševního strádání pacienta a poskytnutí podpory jeho blízkým. Službu zajišťuje odborný multidisciplinární tým ve složení lékař, zdravotní sestry, sociální pracovníce, ošetrovatelky, případně psychoterapeut a duchovní (dle přání pacienta). Domácí hospicová péče – specializovaná paliativní péče v domácím prostředí je poskytována 7 dní v týdnu 24 hodin denně. Součástí služby je půjčovna kompenzačních pomůcek.
Časový harmonogram	trvale

Předpokládaný realizátor	Domácí hospic Athelas - středisko Husitské diakonie Hospic sv. Jana N. Neumanna, o.p.s.
Předpokládané spolupracující subjekty	lékaři, MPSV, MZ, Jihočeský kraj, obce, organizace
Cílová skupina	senioři a osoby se zdravotním postižením

3.3.7 AKTIVITA: Dostupnost domácí zdravotní péče

Charakteristika aktivity	Udržení domácí zdravotní péče, která je určena pacientům bez rozdílu věku a diagnózy. Péči může ordinovat ošetřující lékař v nemocnici nebo praktický lékař pro dospělé, či pro děti a dorost. Ošetrovatelskou péči zajišťují sestry, které také mají příslušnou odbornou způsobilost. Četnost jejich návštěv záleží na indikaci lékaře. Sestry provádí komplexní ošetrovatelskou péči, aplikují léky, infuze, převazy ran, pohybovou terapii a ostatní úkony, které jsou v jejich kompetenci. Společně s rodinou se starají o hygienu pacienta, polohování, prevenci proleženin, zajišťují ostatní potřeby pacienta v rámci ošetrovatelské péče, včetně paliativní ošetrovatelské péče, péče o umírající v domácnostech nemocných. Péče je poskytována 7 dní v týdnu, dle ordinace lékaře. Všechny výkony jsou následně hrazeny příslušnou zdravotní pojišťovnou pacienta.
Časový harmonogram	trvale
Předpokládaný realizátor	Domácí péče ČČK o.p.s. Strakonice
Předpokládané spolupracující subjekty	lékaři, MPSV, MZ, Jihočeský kraj, obce, organizace
Cílová skupina	osoby se zdravotním postižením

3.3.8 AKTIVITA: Podpora centra duševního zdraví

Charakteristika aktivity	Podpora Centra duševního zdraví Strakonice a pokrytí regionu (včetně území ORP Vodňany) komunitní zdravotně - sociální službou, poskytovanou multidisciplinárním týmem složeným z psychiatra, psychologa, zdravotních sester a sociálních pracovníků. Služba je poskytována terénní formou.
Časový harmonogram	trvale
Předpokládaný realizátor	FOKUS – Písek, z.ú.
Předpokládané spolupracující subjekty	Psychiatrická léčebna Lnáře, Psychiatrická nemocnice Písek, místní ambulantní psychiatrie, sociální odbory MěÚ
Cílová skupina	chronicky duševně nemocní ze skupiny SMI

5.5 PRIORITA 4 – Všeobecná podpora rozvoje sociálních služeb

4.1 OPATŘENÍ – Udržení procesu plánování sociálních služeb

POPIS OPATŘENÍ

Na Vodňansku byl v roce 2006 zahájen proces komunitního plánování, který významně přispívá k udržení a rozvoji sociálních a doprovodných služeb. Proces se podařilo udržet do roku 2012, obnoven byl v roce 2016. MěÚ Vodňany zpracoval střednědobý plán rozvoje sociálních služeb a zároveň byl metodou komunitního plánování zpracován akční plán na rok 2017. V září 2017 byl zahájen dvouletý projekt Komunitní plán sociálních služeb ORP Vodňany. Hlavním výstupem je akční plán na rok 2019 a střednědobý plán na období 2020 – 2022.

AKTIVITY NAPLŇUJÍCÍ OPATŘENÍ

- Monitoring plnění komunitního plánu
- Aktualizace komunitního plánu

4.1.1 AKTIVITA: Monitoring plnění komunitního plánu

Charakteristika aktivity	Plnění střednědobého plánu sociálních služeb bude monitorováno a vyhodnocováno. Bude sledováno plnění jednotlivých aktivit, budou vyhodnoceny splněné aktivity a budou hledány možnosti realizace aktivit nesplněných. Zároveň bude posouzeno, zda jsou aktivity stále aktuální (v souvislosti s potřebami obyvatel a poptávkou).
Časový harmonogram	2020 / trvale
Předpokládaný realizátor	město Vodňany, obce
Spolupracující subjekty	zadavatelé, poskytovatelé a uživatelé sociálních služeb, obce v ORP, organizace, Jihočeský kraj, MPSV

4.1.2 AKTIVITA: Aktualizace komunitního plánu

Charakteristika aktivity	Budou hledány finanční prostředky na zpracování ročních akčních plánů a na tvorbu střednědobého plánu na období 2023 – 2025. Komunitní plán je „živý dokument“. Jeho pravidelná aktualizace umožňuje přizpůsobení plánu novým podmínkám, trendům a potřebám uživatelů služeb. Kompletní aktualizace střednědobého plánu bude probíhat v těchto krocích: - aktualizace analýz - stanovení priorit pro nové období - návrh opatření a aktivit.
Časový harmonogram	- v roce 2020 zpracování akčního plánu na rok 2021 - v roce 2021 zpracování akčního plánu na rok 2022 - zpracování střednědobého plánu na rok 2023 – 2025
Předpokládaný realizátor	MAS Vodňanská ryba ve spolupráci s obcemi a organizacemi zaměřenými na strategické plánování a plánování sociálních služeb
Spolupracující subjekty	obce, organizace, Jihočeský kraj, MPSV